

รายงานการประชุมสำนักชลประทานที่ ๓  
ประจำเดือน (ครั้งที่ ๗)  
วันพุธที่ ๖ สิงหาคม ๒๕๕๗ (เวลา ๐๙.๓๐ น.)  
ณ ห้องประชุม ๑ สำนักชลประทานที่ ๓ (อาคารเดิม)

รายชื่อผู้เข้าประชุม

๑.	ม.ล.อนุมาศ	ทองแถม	ผส.ชป.๓
๒.	นายกรรณชิ่ง	ขาวสอาด	ผชช.ชป.๓
๓.	ว่าที่ร้อยตรีสมชัย	แดงไทย	ผวศ.ชป.๓
๔.	นายชลเทพ	ทาดรี	ผบร.ชป.๓
๕.	นายโสภิญญา	เกิดสกุล	ผปก.ชป.๓
๖.	นายเถลิง	ศิริภิรมย์	ผคก.ชป.๓
๗.	นางนงลักษณ์	โพธิ์ทอง	ผบท.ชป.๓
๘.	นายบรรดิษฐ์	อินตะ	ผอ.คป.พิษณุโลก
๙.	นายบุญลักษณ์	ฉลองศัพท์ัญญ	ผอ.คป.อุตรดิตถ์
๑๐.	นายสมยศ	แสงมณี	ผอ.คป.พิจิตร
๑๑.	นายสุรพล	อจละนันท์	ผอ.คป.นครสวรรค์
๑๒.	นายประพนธ์	คำไทย	ผอ.คป.เขื่อนนเรศวร
๑๓.	นายชัยโรจน์	พดุมวงศ์	ผอ.คป.พลายชุมพล
๑๔.	นายโฆษิต	พิ่งเมือง	ผอ.คป.ดงศรีชัย
๑๕.	นายประเวศน์	ศิริศิลป์	ผอ.คป.ท่าบัว
๑๖.	นายสมหวัง	ปานสุขसार	ผอ.คป.เขื่อนแควน้อยบำรุงแดน
๑๗.	นายชำนาญ	ชูเพียง	ผอ.คป.ยมน่าน
๑๘.	นายภูมิกฤษ์	รัตนผล	ผอ.คส.ชป.๓
๑๙.	นายประสพ	มันแก้ว	แทน ผสญ.๑๔
๒๐.	นายอุบล	รัตนซ้อน	แทน ผสญ.๑๒ (น้ำรี)
๒๑.	นายนิวัฒน์ธนา	เพ็ชรสุขุม	แทน ผสก.๓ พก.
๒๒.	นายสมหวัง	เจริญสุข	แทน ผคน.๓
๒๓.	นายสุภัก	ทัพจันทร์	แทน ผศป.ที่ ๒
๒๔.	นายสมภาพ	อินตะรักษา	ผอน.ภาคเหนือตอนล่าง
๒๕.	นายวีระพงษ์	แต่งเนตร	สจจ.พิษณุโลก
๒๖.	นางสุวัฒนา	วิจฉลพงษ์	แทน สจจ.พิจิตร
๒๗.	นางเสาวรักษ์	สุขสาคร	แทน สจจ.นครสวรรค์
๒๘.	นายวินิจ	คงพ่วง	แทน ผจม.๓
๒๙.	ส.ท.แสนคม	รักษา	แทน ผต.ผต.๓

๓๐.	นายทงงค์	คำเผื่อน	แทน ฝส.ร.ว.ภาคเหนือ
๓๑.	นายทงงค์	คำเผื่อน	แทน สร.ร.ว.๓
๓๒.	นายอภิสิทธิ์	พงษ์เจริญ	ฝข.คก.๒
๓๓.	นายผั่น	ศรีมา	สก.นช.๒
๓๔.	นายฉัตรชัย	ทองปอนด์	กอบ.ชป.๓
๓๕.	นายธีรพงษ์	บุญศุภย์	กพค.ชป.๓
๓๖.	นายประดิษฐ์	สิทธิยศ	กธว.ชป.๓
๓๗.	นายชานนท์	แก้วเขียว	ฝสร.ชป.๓
๓๘.	นายประเสริฐ	เกรียงศักดิ์ศรี	แทน ฝตว.ชป.๓
๓๙.	นายพรสุวรรณ์	อุปฮาด	ฝปช.ชป.๓
๔๐.	นายเศรษฐา	สมจิตต์ชอบ	ฝคพ.ชป.๓
๔๑.	นายชัยวัฒน์	บุญเพชร	ฝงส.ชป.๓
๔๒.	นายเกษม	ไกรสีกาจ	ฝปน.ชป.๓
๔๓.	นายทวีป	เกิดทอง	ฝปค.ชป.๓
๔๔.	นายพีรัตน์	เกตุพันธ์	ฝชน.ชป.๓
๔๕.	นายประเสริฐ	เฮงสุวรรณ์	ฝงจ.ชป.๓
๔๖.	นายอดุลย์	จุมพิศ	ฝวก.ชป.๓
๔๗.	สิบเอกยงยุทธ	อินยาโส	ฝปก.ชป.๓
๔๘.	นายวีระชัย	ฟุ้งไพศาล	ฝปด.ชป.๓
๔๙.	สิบเอกปัญญา	อ่ำเพียร	ฝสน.ชป.๓
๕๐.	นายจรรยา	จาดดี	ฝสส.ชป.๓
๕๑.	นายชัยวุฒิ	รชตะพิพัฒน์	นิติกร สชป.๓
๕๒.	นางราตรี	น้อยเจริญ	บง.ชป.๓
๕๓.	นางดวงใจ	ศรีศุภอรรรถ	พด.ชป.๓
๕๔.	นายปริญญา	สมศักดิ์	ปชส.ชป.๓
๕๕.	นายพันธุ์เทพ	แสงแก้ว	รอ.ชป.๓
๕๖.	นายภูมิกษ	รัตนผล	กวบ.คส.ชป.๓
๕๗.	นายกัมพล	บุญวิไล	ฝวศ.คป.พิษณุโลก
๕๘.	นายনীติ	นุ้มมาก	ฝจน.คป.พิษณุโลก
๕๙.	นายณัฐพล	ชุ่มสวัสดิ์	ฝวศ.คป.อุดรดิตถ์
๖๐.	นายสุรินทร์	ทรัพย์สกุล	ฝวศ.คป.นครสวรรค์
๖๑.	นายณัฐพงศ์	ครุฑทา	ฝจน.คป.พิจิตร
๖๒.	นายสาทิส	บุษดาจันทร์	ฝวศ.คป.เขื่อนนเรศวร
๖๓.	นายสมชาย	ตระกูลสว่าง	ฝจน.คป.เขื่อนนเรศวร
๖๔.	นายพงศ์กฤษณ์	เอกธรรมสุทธิ	ฝวศ.คป.พลายชุมพล
๖๕.	นายบุญชัย	สุขสวัสดิ์อำนาจ	ฝจน.คป.พลายชุมพล

๖๖.	นายวชิรพงษ์	เพ็งแก้ว	แทน ผวศ.คบ.ดงเศรษฐิ
๖๗.	นายถาวร	ตะหวี	ผจน.คบ.ดงเศรษฐิ
๖๘.	นายนิพนธ์	ดวงดารา	ผจน.คบ.ท่าบัว
๖๙.	นายนพดล	เชาว์วรนนท์	ผวศ.คบ.เขื่อนแควน้อยบำรุงแดน
๗๐.	นายสมประสงค์	ไกรลาศ	ผจน.คบ.เขื่อนแควน้อยบำรุงแดน
๗๑.	นายเทพนิมิต	สิงห์พันธ์	ผวศ.คบ.ยมน่าน
๗๒.	นายตรีภพ	เกื้อเม่ง	ผจน.คบ.ยมน่าน
๗๓.	นายวัชระ	จิตใจงาม	วิศวกรชลประทานชำนาญการ
๗๔.	นายสมหวัง	เจริญสุข	ผวศ.คน.๓
๗๕.	นายอุทัย	คุณคง	นายช่างเครื่องกลปฏิบัติงาน
๗๖.	น.ส.ฐิษารัตน์	โรจนจิรรัตน์	ช่างฝีมือสนาม ช ๓
๗๗.	น.ส.ธิดารัตน์	เดชจบ	พนักงานทั่วไป บ ๑
๗๘.	น.ส.นัณฐิภา	วงศ์ทะกัณ	เจ้าหน้าที่บริหารงานทั่วไป

เริ่มประชุมเวลา ๐๙.๓๐ น.

### ระเบียบวาระที่ ๑ เรื่องที่ประธานแจ้งให้ที่ประชุมทราบ

**ผส.ขป.๓**

✦ กล่าวเปิดประชุม พร้อมชี้แจงให้ที่ประชุมทราบ ดังนี้-

๑. กล่าวชมเชยและมอบรางวัลทำความดีให้ นางสมบัติ ศรีสุข และ นางจิราภา แก้วดวงเล็ก ตำแหน่งพนักงานทั่วไป บ ๑ **ส่วนจัดสรรน้ำและบำรุงรักษา** ที่เก็บกระเป่าเงินของ **ผอ.คส.ขป.๓** ได้จากห้องประชุม ๑ สขป.๓

๒. ขอความร่วมมือทุกท่านรณรงค์ขับซีปลดภัย ส่วนใส่หมวกกันน็อค ในบริเวณ สขป.๓ ขอให้ **ผอ.ส่วน ผอ.โครงการ** ประชาสัมพันธ์เจ้าหน้าที่ในสังกัดทราบ และถือปฏิบัติ เพื่อความปลอดภัย

๓. การดำเนินงานของฝ่ายสำรวจ ขอให้ **ผวศ.ขป.๓** ชี้แจงในวาระที่ ๓ เนื่องจากรับนโยบายจาก**กรม** เพื่อเป็นการเตรียมความพร้อมเรื่องข้อมูลผลสำรวจต่างๆ ให้ถูกต้องก่อนถูกเรียกตรวจสอบจาก **คสช.** โดยเฉพาะกรณีผลสำรวจต่างๆ ขอให้ **ผสร.ขป.๓** ตรวจสอบและเซ็นชื่อกำกับด้วย

### ระเบียบวาระที่ ๒ เรื่องการรับรองรายงานการประชุม

**ผบท.ขป.๓**

● รายงานการประชุมสำนักชลประทานที่ ๓ ครั้งที่ ๖/๒๕๕๗ เมื่อวันที่ ๓ กรกฎาคม ๒๕๕๗ **งานธุรการ สขป.๓** ได้ปรับปรุงแก้ไขเพิ่มเติมตามที่หน่วยงานแจ้งมา และนำขึ้น website ของ **สำนัก**แล้ว พร้อมทั้งแจกให้กับผู้เข้าร่วมประชุมในวันนี้ หากท่านใดมีข้อแก้ไข หรือเพิ่มเติม โปรดแจ้ง**งานธุรการ สขป.๓** ทราบในที่ประชุม หากไม่มีการแก้ไขถือว่าที่ประชุมมีมติรับรองรายงานการประชุม ครั้งที่ ๖/๒๕๕๗

**มติ**

● รับรองรายงานการประชุม ครั้งที่ ๖/๒๕๕๗

ติดตามความก้าวหน้าการดำเนินการตามข้อสั่งการในที่ประชุมครั้งที่ผ่านมา  
สรุปข้อสั่งการ จากการประชุมสำนักชลประทานที่ ๓ ครั้งที่ ๖/๒๕๕๗ วันที่ ๓ กรกฎาคม ๒๕๕๗

ที่	ประเด็นข้อสั่งการ	รายงานการประชุม (หน้า)	ผู้รับผิดชอบ/มอบหมาย
๑.	ขอให้ ผอ.คป. ผอ.คบ. ที่ได้รับนโยบาย และข้อสั่งการจากการประชุมจังหวัด รายงานให้ที่ประชุมทราบ	๔	- ผอ.คป. ผอ.คบ.
๒.	เรื่องสถานีสูบน้ำด้วยไฟฟ้าพร้อมระบบส่งน้ำบ้านวังกลมเหนือ ขอให้โครงการฯ ประสานแนวทางที่สามารถถ่ายโอนให้กับองค์การปกครองส่วนท้องถิ่นได้หรือไม่	๕	- ผอ.คป.พิจิตร
๓.	มอบ กอบ.ชป.๓ ออกแบบผังและขอบเขตการดำเนินงานบริเวณฝายชั่วคราวกันแม่น้ำปิง ที่ดินที่จะต้องจัดซื้อให้แล้วเสร็จ	๕	- กอบ.ชป.๓
๔.	สถานีตั้งจุดวัดปริมาณน้ำฝนของพื้นที่ลุ่มน้ำวังทอง และลุ่มน้ำวังชมพู ขอให้ เร่งสรุปข้อมูลต่างๆ ให้สำนัก	๘	- ผอน.ภาคเหนือตอนล่าง
๕.	หนังสือกรมบัญชีกลาง ที่ กค (กวพอ.) ๐๔๒๑.๓/ว ๑๖๑ ลงวันที่ ๓๐ มิถุนายน ๒๕๕๗ เรื่อง การชักซ้อมความเข้าใจแนวทางการปฏิบัติตามระเบียบสำนักนายกรัฐมนตรีว่าด้วยการพัสดุด้วยวิธีการทางอิเล็กทรอนิกส์ พ.ศ. ๒๕๔๙ และการอนุมัติดำเนินการจัดหาพัสดุด้วยวิธีการอื่นๆ	๒๘	- พค.ชป.๓

**ผส.ชป.๓** ✦ ขอให้ ผอ.คป. ผอ.คบ. ที่ได้รับนโยบาย และข้อสั่งการจากการประชุมจังหวัด รายงานให้ที่ประชุมทราบ

**ผอ.คป.พิษณุโลก** ● จังหวัดพิษณุโลก มีข้อสั่งการ ๒ ข้อ และแจ้งเตือน ๑ เรื่อง ดังนี้.-  
๑. การบริหารจัดการน้ำในช่วงฤดูน้ำหลาก ขอให้รายงานปริมาณน้ำฝนให้ทราบทุกวัน ซึ่ง **ท่าน ผส.ชป.๓** ได้เข้าร่วมประชุมและชี้แจงให้ที่ประชุมทราบด้วยแล้ว

๒. ขอให้หน่วยงานที่เบิกจ่ายกับจังหวัดพิษณุโลกเร่งรัดการเบิกจ่ายงบประมาณ ให้เป็นไปตามเป้าหมายที่รัฐบาลกำหนด ในเดือนสิงหาคม ๒๕๕๗ **ผู้ว่าราชการจังหวัด** แจ้งว่า จะเข้าประชุมเร่งรัดด้วยตัวเอง

แจ้งเตือนเรื่อง การบูชาพระกริ่งนเรศวร "ขึ้นเหนือ" ที่บริเวณหน้าศาลสมเด็จพระนเรศวร พระราชวังจันทร์ เป็นของปลอมของแก๊งค์ต้มตุ๋นหลอกหลวง

**ผอ.คป.อุดรดิตถ์** ● จังหวัดอุดรดิตถ์ มีข้อสั่งการ ๓ เรื่อง ดังนี้.-  
๑. เร่งรัดการเบิกจ่ายงบประมาณ  
๒. เรื่องการบริหารจัดการน้ำ ผู้ว่าราชการจังหวัดอุดรดิตถ์ ขอให้กรมชลประทานติดตามและรายงานสถานการณ์น้ำประจำวัน และให้มีการรายงานใน line กลุ่มอุดรดิตถ์ด้วย

๓. จังหวัดอุดรดิตถ์ได้ดำเนินการตามประกาศคณะรักษาความสงบแห่งชาติ (คสช.) เรื่อง การจัดตั้งศูนย์ดำรงธรรมในจังหวัด ในส่วนกลางชลประทานจังหวัดมีการติดตามเรื่อง ฝายคลองตรอนโครงการฯ ได้แจ้งให้ทราบแล้วว่า อยู่ระหว่างการพิจารณาความเหมาะสม และจะสรุปผลแจ้งให้ทราบต่อไป

**ผอ.คป.พิจิตร** ● จังหวัดพิจิตร ไม่มีข้อสั่งการเป็นกรณีพิเศษ **โครงการชลประทานพิจิตร** ได้รายงานสถานการณ์น้ำ และทำหนังสือรายงานให้**ผู้ว่าราชการจังหวัดพิจิตร**ทราบทุกวัน จากกรณี queประชุมจังหวัดได้กล่าวถึงสถานการณ์น้ำในแม่น้ำยม ซึ่งน่าเป็นห่วงเนื่องจากน้ำในแม่น้ำยมมีปริมาณสูงขึ้น **โครงการฯ** ได้ชี้แจงแล้วว่า

ระดับน้ำอยู่ในเกณฑ์ปกติ สามารถรับน้ำได้และยังไม่ถึงขั้นวิกฤต สำหรับแม่น้ำน่าน เป็นห่วงเรื่องภัยแล้ง เนื่องจากปีนี้ฝนตกน้อย ปริมาณน้ำฝนที่วัดได้ต่ำกว่าเกณฑ์เฉลี่ย **จังหวัดพิจิตร** ขอให้**เกษตรและสหกรณ์จังหวัดพิจิตร** ประสานขอรับการสนับสนุนการทำฝนหลวงไปแล้ว และตามประกาศ**คณะรักษาความสงบแห่งชาติ (คสช.)** เรื่องการจัดตั้ง**ศูนย์ดำรงธรรม**ในจังหวัดจังหวัดพิจิตร ขอให้แต่ละส่วนราชการส่งเจ้าหน้าที่มาปฏิบัติงานที่**ศูนย์ดำรงธรรมของจังหวัด** เพื่อรับเรื่องร้องเรียน และให้บริการข้อมูลข่าวสารในส่วนที่เกี่ยวข้องโดยตรงกับประชาชน

**ผอ.คป.นครสวรรค์** ● **จังหวัดนครสวรรค์** ไม่มีข้อสั่งการเป็นกรณีพิเศษ และ**โครงการชลประทานนครสวรรค์** ได้รายงานปริมาณน้ำให้ผู้ว่าราชการจังหวัดนครสวรรค์ทราบทุกวัน สำหรับ**ศูนย์ดำรงธรรมจังหวัดนครสวรรค์** ให้แต่งตั้งเจ้าหน้าที่ผู้รับผิดชอบที่สามารถตัดสินใจได้ไปประจำที่**ศูนย์ดำรงธรรมจังหวัด** หากมีเรื่องร้องเรียนสามารถให้ข้อมูลกับประชาชน หรือประสานกับโครงการฯ

**ผส.ขป.๓** ✦ ขอให้ **ผบ.ขป.๓** ชี้แจงรายละเอียดตามหนังสือ สสช. เรื่อง ขอความอนุเคราะห์สนับสนุนข้อมูลเกี่ยวกับงานที่ให้บริการที่ดำเนินการในพื้นที่ของจังหวัด

**ผบ.ขป.๓** ● ตามหนังสือ สสช. ที่ สสช. ๓๗๓/๒๕๕๗ ลงวันที่ ๔ สิงหาคม ๒๕๕๗ เรื่อง ขอความอนุเคราะห์สนับสนุนข้อมูลเกี่ยวกับงานที่ให้บริการที่ดำเนินการในพื้นที่ของจังหวัด เพื่อรวบรวมข้อมูลในการสนับสนุนการดำเนินงานของ**ศูนย์ดำรงธรรม**ตามประกาศของ **คสช.** โดย **สสช.** ขอให้**สำนักรวบรวมข้อมูลส่งกรม** ตามแบบรายงานที่กำหนด ภายในวันที่ ๗ สิงหาคม ๒๕๕๗ และสรุปในภาพรวมของกรมส่ง**สำนักงานปลัดกระทรวงมหาดไทย**ต่อไป

**ผส.ขป.๓** ✦ มอบ **ผบก.ขป.๓** ดำเนินการรวบรวมข้อมูลดังกล่าวส่งกรม และสำเนาเรื่องให้ส่วนโครงการ เก็บไว้เป็นข้อมูล

**ผอ.คป.พิจิตร** ● **ตามข้อสั่งการข้อ ๒** เรื่อง **สถานีสูบน้ำด้วยไฟฟ้าพร้อมระบบส่งน้ำบ้านวังกลมเหนือ** ขอให้**โครงการชลประทานพิจิตร** ประสานแนวทางว่าสามารถถ่ายโอนให้**องค์กรปกครองส่วนท้องถิ่น** ได้หรือไม่นั้น ปัจจุบันโครงการดังกล่าวมีการแก้ไขแบบ แก้ไขสัญญา และเพิ่มวงเงิน ขณะนี้อยู่ในขั้นตอนที่**กรม** ดำเนินการ **แต่ยังไม่สามารถถ่ายโอนให้องค์กรปกครองส่วนท้องถิ่นได้**

**กอบ.ขป.๓** ● **ตามข้อสั่งการข้อ ๓** เรื่อง **ออกแบบผังและขอบเขตการดำเนินงานบริเวณฝายชั่วคราวกันแม่น้ำปิง** ที่ดินที่จะต้องจัดซื้อให้แล้วเสร็จ การออกแบบผังใช้ทางผันน้ำรูป U-Shape ขนาดกันกว้าง ๑๘.๐๐ เมตร สูง ๔.๐๐ เมตร สามารถระบายน้ำได้ประมาณ ๑๐๑.๐๐ ลูกบาศก์เมตร/วินาที ปัจจุบันแบบร่างได้ดำเนินการเสร็จเรียบร้อยแล้ว โดยกำหนดบริเวณพื้นที่ดังนี้.-

- **ฝายชั่วคราวกันแม่น้ำปิง หัวงานที่ ๑** ตำบลเขาติน อำเภอกำแพง จังหวัดนครสวรรค์ กันพื้นที่ในขอบเขตของฝายซ้าย ทางผันน้ำขนาดกันกว้าง ๑๘.๐๐ เมตร สูง ๔.๐๐ เมตร ความยาวประมาณ ๑๔๐.๐๐ เมตร พื้นที่สำหรับการก่อสร้าง ๔.๒๐ ไร่

- **ฝายชั่วคราวกันแม่น้ำปิง หัวงานที่ ๒** ตำบลหัวดง อำเภอกำแพง จังหวัดนครสวรรค์ ใช้พื้นที่ฝั่งขวา ทางผันน้ำขนาดกันกว้าง ๑๘.๐๐ เมตร สูง ๔.๐๐ เมตร ความยาวประมาณ ๑๒๐.๐๐ เมตร พื้นที่สำหรับการก่อสร้าง ๔.๑๐ ไร่

- **ฝายชั่วคราวกันแม่น้ำปิง หัวงานที่ ๓** ตำบลเจริญผล อำเภอบรรพตพิสัย จังหวัดนครสวรรค์ ใช้พื้นที่ฝั่งขวา ทางผันน้ำขนาดกันกว้าง ๑๘.๐๐ เมตร สูง ๔.๐๐ เมตร ความยาวประมาณ ๑๑๐.๐๐ เมตร พื้นที่สำหรับการก่อสร้าง ๓.๖๐ ไร่

- ฝ่ายชั่วคราวกันแม่น้ำปิง หัวงานที่ ๔ ตำบลบางแก้ว อำเภอบรรพตพิสัย จังหวัดนครสวรรค์ ใช้พื้นที่ฝั่งขวา ทางฝั่งน้ำขนาดกันกว้าง ๑๘.๐๐ เมตร สูง ๔.๐๐ เมตร ความยาวประมาณ ๑๖๔.๐๐ เมตร พื้นที่สำหรับการก่อสร้าง ๕.๘๐ ไร่

**พด.ขป.๓** ● **ตามข้อสั่งการข้อ ๕** หนังสือกรมบัญชีกลาง ที่ กค (กวพอ.) ๐๔๒๑.๓/ว ๑๖๑ ลงวันที่ ๓๐ มิถุนายน ๒๕๕๗ เรื่อง การชักข้อความเข้าใจแนวทางการปฏิบัติตามระเบียบสำนักนายกรัฐมนตรีว่าด้วยการพัสดุด้วยวิธีการทางอิเล็กทรอนิกส์ พ.ศ. ๒๕๔๙ และการอนุมัติดำเนินการจัดหาพัสดุด้วยวิธีการอื่นๆ ด้วยปัจจุบันหน่วยงานภายใต้บังคับตามระเบียบสำนักนายกรัฐมนตรีว่าด้วยการพัสดุด้วยวิธีการทางอิเล็กทรอนิกส์ พ.ศ. ๒๕๔๙ เมื่อได้รับจัดสรรเงินเพื่อใช้ในการจัดหาพัสดุมิเงินตั้งแต่สองล้านบาทขึ้นไป หน่วยงานจะไปเริ่มต้นการจัดหาด้วยวิธีการทางอิเล็กทรอนิกส์ โดยมีได้พิจารณาจากประเภทสินค้าและบริการหรืองานโครงการ ว่าเป็นไปตามหลักการข้อ ๓ ของระเบียบฯ พ.ศ. ๒๕๔๙ หรือเป็นไปตามหลักเกณฑ์หนังสือกรมบัญชีกลาง ด่วนที่สุด ที่ กค ๐๔๒๑.๓/ว ๒๔๗ ลงวันที่ ๑๔ กรกฎาคม ๒๕๕๓ ทำให้การจัดหาพัสดุไม่ได้ผลดี หน่วยงานที่จะจัดหาพัสดุต้องยกเลิกการประกวดราคาในครั้งนั้น และหากจะดำเนินการจัดหาใหม่ด้วยวิธีการอื่น หน่วยงานที่จะจัดหาพัสดุจะต้องขอเปลี่ยนวิธีดำเนินการจัดหาด้วยวิธีการอื่นต่อคณะกรรมการว่าด้วยการพัสดุด้วยวิธีการทางอิเล็กทรอนิกส์ (กวพ.อ.) **ตามหนังสือ ด่วนที่สุด ที่ กค (กวพอ.) ๐๔๒๑.๓/ว ๗๙ ลงวันที่ ๒๗ กุมภาพันธ์ ๒๕๕๖** ทำให้การดำเนินการจัดหาพัสดุของหลายหน่วยงานเกิดความล่าช้า ส่งผลต่อการเบิกจ่ายเงินของหน่วยงานภาครัฐไม่เป็นไปตามแผนงานโครงการที่กำหนดไว้ ประกอบการเร่งรัดการเบิกจ่ายเงินเป็นนโยบายที่สำคัญที่จะกระตุ้นให้ระบบเศรษฐกิจในปัจจุบันขับเคลื่อนต่อไปได้ **กวพ.อ.** ได้พิจารณาแล้ว เห็นว่าเพื่อให้เกิดความคล่องตัวในการจัดหาพัสดุ และเป็นการเร่งรัดการเบิกจ่ายเงินของภาครัฐ จึงเห็นควรยกเลิก **หนังสือ ด่วนที่สุด ที่ กค (กวพอ.) ๐๔๒๑.๓/ว ๗๙ ลงวันที่ ๒๗ กุมภาพันธ์ ๒๕๕๖** และชักข้อความเข้าใจแนวทางการปฏิบัติตามระเบียบสำนักนายกรัฐมนตรีว่าด้วยการพัสดุด้วยวิธีการทางอิเล็กทรอนิกส์ พ.ศ. ๒๕๔๙ และอนุมัติดำเนินการจัดหาพัสดุด้วยวิธีการอื่น (หนังสือ ที่ กค (กวพอ.) ๐๔๒๑.๓/ว ๑๖๑ ลงวันที่ ๓๐ มิถุนายน ๒๕๕๗) หากต้องการข้อมูลและแนวทางปฏิบัติที่ถูกต้องสามารถสอบถามโดยตรงได้ที่ งานพัสดุ สขป.๓

### **ระเบียบวาระที่ ๓ เรื่องที่เสนอให้ที่ประชุมทราบ/พิจารณา (ส่วน/ฝ่าย/โครงการ)**

#### **๓.๑ รายงานสภาพน้ำฝน-น้ำท่า และคาดการณ์สภาพภูมิอากาศ**

**พจน.ภาคเหนือตอนล่าง** ● **ขอรายงานสภาพอากาศ สภาพน้ำฝน-น้ำท่า** ข้อมูล ณ วันที่ ๖ สิงหาคม ๒๕๕๗

➢ **ลักษณะอากาศทั่วไป** ร่องมรสุมพาดผ่านประเทศพม่าตอนบน ลาว และเวียดนามตอนบน ประกอบกับมรสุมตะวันตกเฉียงใต้กำลังปานกลางพัดปกคลุมทะเลอันดามัน ประเทศไทย และอ่าวไทย ลักษณะเช่นนี้ทำให้ประเทศไทยยังคงมีฝนตกอยู่ในเกณฑ์กระจายถึงเกือบทั่วไป ร้อยละ ๖๐-๗๐ ของพื้นที่ และมีฝนตกหนักบางแห่งบริเวณภาคเหนือตอนบน ภาคตะวันออกเฉียงเหนือ ภาคตะวันออก และภาคใต้ตอนบน ลักษณะอากาศเช่นนี้ ทำให้บริเวณภาคเหนือมีเมฆมาก กับมีฝนฟ้าคะนองกระจาย ร้อยละ ๖๐ ของพื้นที่ และมีฝนตกหนักบางแห่ง บริเวณจังหวัดแม่ฮ่องสอน เชียงราย เชียงใหม่ ตาก และเพชรบูรณ์ อุณหภูมิต่ำสุด ๒๓-๒๕ องศาเซลเซียส อุณหภูมิสูงสุด ๓๑-๓๓ องศาเซลเซียส ลมตะวันตกเฉียงใต้ ความเร็ว ๑๐-๓๐ กม./ชม.

➢ **คาดการณ์ลักษณะอากาศ ๗ วันข้างหน้า** ประเทศไทยจะมีฝนตกอยู่ในเกณฑ์กระจายถึงเกือบทั่วไป และมีฝนตกหนักบางแห่งบริเวณภาคเหนือ ภาคตะวันออกเฉียงเหนือ ภาคตะวันออก และภาคใต้ฝั่งตะวันตก หลังจากนั้นในช่วงวันที่ ๘-๑๑ ส.ค. ร่องมรสุมที่พาดผ่านประเทศพม่าตอนบน ประเทศลาว และประเทศเวียดนามตอนบน มีกำลังอ่อนลง ประกอบกับมรสุมตะวันตกเฉียงใต้ที่พัดปกคลุมทะเลอันดามัน ประเทศไทยและอ่าวไทย จะมีกำลังอ่อนลงด้วย ลักษณะเช่นนี้ทำให้บริเวณประเทศไทยจะมีฝนลดลง

**ภาคเหนือ** ในช่วงวันที่ ๕-๗ ส.ค. ๒๕๕๗ มีฝนฟ้าคะนองกระจายถึงเกือบทั่วไป ร้อยละ ๖๐-๗๐ ของพื้นที่ และมีฝนตกหนักบางแห่ง ส่วนมากบริเวณจังหวัดจังหวัดเชียงราย พะเยา น่าน และตาก ส่วนในช่วงวันที่ ๘-๑๑ สิงหาคม ๒๕๕๗ มีฝนฟ้าคะนองกระจาย ร้อยละ ๔๐-๖๐ ของพื้นที่ ลมตะวันตกเฉียงใต้ ความเร็ว ๑๐-๓๐ กม./ชม. อุณหภูมิต่ำสุด ๒๓-๒๖ องศาเซลเซียส อุณหภูมิสูงสุด ๓๐-๓๕ องศาเซลเซียส

➢ **คาดหมายอากาศเดือนสิงหาคม ๒๕๕๗** มรสุมตะวันตกเฉียงใต้ยังคงพัดปกคลุมทะเลอันดามันภาคใต้และอ่าวไทยตลอดทั้งเดือน โดยมีกำลังปานกลางถึงค่อนข้างแรงสลับกัน ภาคใต้ฝั่งทะเลอันดามันและภาคตะวันออกเฉียงเหนือของประเทศไทยในช่วงระยะต้นเดือนจนถึงกลางเดือน และจะเลื่อนลงมาพาดผ่านภาคกลาง ในระยะปลายเดือน ทำให้บริเวณที่มีร่องความกดอากาศต่ำพาดผ่านมีฝนตกเพิ่มขึ้นและมีฝนตกหนักบางแห่ง

➤ **ข้อควรระวัง** จะมีพายุหมุนเขตร้อนก่อตัวในมหาสมุทรแปซิฟิกเหนือด้านตะวันตก และอาจเคลื่อนตัวผ่านประเทศฟิลิปปินส์ลงสู่ทะเลจีนใต้ได้ ซึ่งจะส่งผลให้มรสุมตะวันตกเฉียงใต้ที่พัดปกคลุมประเทศไทยและอ่าวไทยมีกำลังแรงขึ้น ทำให้บริเวณประเทศไทยมีฝนตกเพิ่มขึ้น โดยเฉพาะบริเวณชายฝั่งภาคตะวันออกเฉียงเหนือและภาคใต้ฝั่งตะวันตก

➢ **คาดหมายอากาศ ๓ เดือน (สิงหาคม-ตุลาคม ๒๕๕๗) ลักษณะอากาศทั่วไป** ประเทศไทยตอนบน (ภาคเหนือ ตะวันออกเฉียงเหนือ กลางและตะวันออก) ช่วงเดือนสิงหาคมและกันยายน มรสุมตะวันตกเฉียงใต้ยังคงพัดปกคลุมประเทศไทย และจะมีกำลังแรงเป็นระยะๆ ประกอบกับจะมีร่องมรสุมพาดผ่านบริเวณประเทศไทยตอนบนในบางช่วง ซึ่งลักษณะดังกล่าวทำให้บริเวณประเทศไทยตอนบนมีฝนตกชุกหนาแน่น โดยจะมีฝนกระจายถึงเกือบทั่วไป และมีฝนตกหนักถึงหนักมากบางพื้นที่ ก่อให้เกิดน้ำท่วมฉับพลัน น้ำป่าไหลหลาก รวมทั้งน้ำล้นตลิ่งในบางพื้นที่

➤ **การคาดหมาย** จากการวิเคราะห์ข้อมูลด้วยวิธีการทางสถิติ ปรากฏว่า ในระยะนี้ สถานการณ์ของปรากฏการณ์ทางธรรมชาติ (ENSO : เอลนีโญ/ลานีญา) มีแนวโน้มที่จะพัฒนาไปเป็นปรากฏการณ์ เอลนีโญ

➤ **ผลกระทบต่อประเทศไทย** สภาวะอากาศของประเทศไทยในระยะนี้ ขึ้นอยู่กับตัวแปรต่างๆของฤดูกาล และมีความเป็นไปได้ว่าอุณหภูมิเฉลี่ยจะสูงกว่าค่าปกติ สำหรับปริมาณฝนในช่วงฤดูฝนนี้ หลายพื้นที่จะมีปริมาณฝนต่ำกว่าค่าปกติ และมรสุมตะวันตกเฉียงใต้จะมีกำลังแรงกว่าปกติ ส่งผลให้คลื่นลมในทะเลจะมีกำลังแรง

### ๓.๒ แผนการบริหารจัดการน้ำและการเพาะปลูกพืชฤดูฝน ปีงบประมาณ ๒๕๕๗

ผบร.ชป.๓

- ปริมาณน้ำในอ่างเก็บน้ำเขื่อนภูมิพล เขื่อนสิริกิติ์ และเขื่อนแควน้อยฯ มีดังนี้.-
- **เขื่อนภูมิพล** มีปริมาณน้ำใช้การได้ ๓๕๐ ล้านลูกบาศก์เมตร คิดเป็น ๓% ของปริมาณน้ำใช้การได้ทั้งหมด มี Inflow เข้าวันละ ๑๕ ล้านลูกบาศก์เมตร
- **เขื่อนสิริกิติ์** มีปริมาณน้ำใช้การได้ ๖๗๐ ล้านลูกบาศก์เมตร คิดเป็น ๑๐% ของปริมาณน้ำใช้การได้ทั้งหมด มี Inflow เข้าวันละ ๒๘ ล้านลูกบาศก์เมตร
- **เขื่อนแควน้อย** มีปริมาณน้ำใช้การได้ ๑๐๖ ล้านลูกบาศก์เมตร คิดเป็น ๑๑% ของปริมาณน้ำใช้การได้ทั้งหมด มี Inflow เข้าวันละ ๕ ล้านลูกบาศก์เมตร



● ตามที่ได้เข้าร่วมประชุมที่กรม เมื่อวันที่ ๕ สิงหาคม ๒๕๕๗ ได้มีการคาดการณ์ว่า วันที่ ๑ พฤศจิกายน ๒๕๕๗ **เขื่อนสิริกิติ์**จะมีน้ำใช้อยู่ที่ประมาณ ๒,๔๗๕ ล้านลูกบาศก์เมตร คิดเป็น ๓๗ % ของปริมาณน้ำใช้การได้ทั้งหมด หากเทียบกับวันที่ ๑ พฤศจิกายน ๒๕๕๖ แล้วพบว่า มีน้ำใช้การอยู่ ๓,๐๘๑ ล้านลูกบาศก์เมตร คิดเป็น ๑๖% ของปริมาณน้ำใช้การได้ทั้งหมด สรุปว่าปีหน้าอาจเกิดปัญหาภัยแล้ง **การระบายน้ำออกจากอ่างเก็บน้ำ และเขื่อนต่างๆ ต้องให้กรมพิจารณาเห็นชอบก่อน และอยู่ในดุลยพินิจของกรม**

**๓.๓ ความก้าวหน้าการดำเนินงานและผลการเบิกจ่ายงบประมาณ ปีงบประมาณ ๒๕๕๗**

**ฝจ.ขบ.๓** ● สรุปผลการเบิกจ่าย รายจ่าย งบลงทุน ปีงบประมาณ ๒๕๕๗ ประกอบด้วย เงินกันเหลือในปี ๒๕๕๕ และ ๒๕๕๖ และงบประมาณตาม พ.ร.บ. ปีงบประมาณ พ.ศ.๒๕๕๗ รายละเอียดตาม ตารางสรุปผล

**สรุปภาพรวมเงินกันเหลือในปี ปีงบประมาณ พ.ศ.๒๕๕๖**

ที่	โครงการ	รวมเงินกันฯ (ล้านบาท)	สรุปภาพรวมเงินกันเหลือในปี ปีงบประมาณ พ.ศ. ๒๕๕๖				หมายเหตุ (ข้อมูล ณ ๓๐ พฤษภาคม ๒๕๕๗)
			๑.) งบตาม พ.ร.บ.	๒.) งบกลาง ครม. สัญจร	๓.) งบกลาง กปร.	๔.) งบกลาง สำรองจ่ายฯ	
	รวม	๑๓๕.๕	๒๙.๘๐ ๓	๔๔.๓๙๘	๒๖.๒๙ ๕	๓๕.๐๐๐	
๑	ขป.อุตรดิตถ์	๒๔.๔๔๔	๔.๖๐๐	-	๑๙.๘๔ ๔		๑.) ปรับปรุงสระเก็บน้ำบ้านธรรมวงศ์ : ๔,๖๐๐,๐๐๐.- ๒.) ฝายห้วยน้ำต๊ะ ๒ : ๑๙,๘๔๔,๐๐๐.-
๒	ขป.พิษณุโลก	๒๒.๑๐๙	-	๑๕.๖๕๘	๖.๔๕๑		๑.) แก้มลิงคลองกรุงศรีฯ : ๑๕,๖๕๗,๗๕๙.- ๒.) ฝายวังสัจธรรมฯ : ๖,๔๕๑,๐๐๐.-
๓	ขป.พิจิตร	๕๖.๓๙๐	๒.๐๐๐	๑๙.๖๙๒	-	๓๔.๖๙๘	๑.) ก่อสร้างบ้านพัก ๘ ครอบครัว : ๒,๐๐๐,๐๐๐.- ๒.) ขุดลอกคลองห้วยแก้วฯ : ๑๙,๖๙๒,๐๐๐.- ๓.) ระบบส่งน้ำบ้านไพรโรงโขนฯ : ๑๙,๘๒๙,๐๐๐.- ๔.) สถานีสูบน้ำ จากแม่น้ำน่านไป ต.ท่าหลวง : ๑๔,๘๖๙,๒๐๐.-
๔	ขป.นครสวรรค์	๒๖.๓๑๐	๑๗.๔๑๐	๘.๙๐๐	-		๑.) สถานีสูบน้ำบ้านหนองตะนิวา : ๕,๖๕๕,๑๒๙.- ๒.) ซ่อมแซมฝายชั่วคราวกันแม่น้ำปิง ทิวงานที่ ๑ : ๑๑,๗๕๕,๑๐๑.- ๓.) ระบบส่งน้ำบ้านเนินศาลา : ๘,๙๐๐,๐๐๐.-
๕	ทำบัว	๓.๑๕๔	๓.๑๕๔	-	-		๑.) ประตุระบายน้ำปากคลอง DR.๗ : ๒,๖๙๘,๐๙๑.- ๒.) ค่าขยายเขตไฟฟ้าประตุ DR.๗ : ๔๕๖,๒๙๒.-
๖	เขื่อนแควน้อยฯ	๒๖.๖๓๙	๒.๖๓๙	-	-		๑.) ปรับปรุงอุปกรณ์พัดติกรมเขื่อนฯ : ๒,๖๓๙,๐๐๐.-
๗	ส่วนกลาง สขป.๓	๐.๔๕๐	-	๐.๑๔๘	-	๐.๓๐๒	๑.) ค่าอำนวยการ ขุดลอกห้วยแก้วฯ : ๑๔๘,๐๐๐.- ๒.) ค่าอำนวยการ ระบบส่งน้ำบ้านไพรโรงโขนฯ : ๑๗๑,๐๐๐.- ๓.) ค่าอำนวยการ สถานีสูบน้ำ จากแม่น้ำน่าน : ๑๓๐,๘๐๐.-



**สรุป ผลการเบิกจ่ายเงินกันเหลื่อมปี ปีงบประมาณ พ.ศ. 2556**

(ข้อมูล ณ ๓๐ พ.ค. ๒๕๕๖)

ลำดับ	รายการ	รวมเงินกันฯ (ล้านบาท)	ผลการเบิกจ่าย		ผลเบิกจ่าย ๒๕ มิ.ย. ๕๖ (%)	เปรียบเทียบ % การเบิกจ่าย	หมายเหตุ
			จำนวน (ล้านบาท)	ร้อยละ (%)			
	<b>รวม</b>	๑๓๕.๔๙๖	๑๑๔.๖๗๓	๘๔.๖๓%	๘๔.๖๐%	+๐.๐๓%	
<b>โครงการชลประทานอุตรดิตถ์</b>		๒๔.๔๔๔	๒๑.๘๐๔	๘๙.๒๐%	๘๙.๒๐%	๐.๐๐%	
๑	ปรับปรุงสระเก็บน้ำบ้านธรรมวงศ์ : ๔,๖๐๐,๐๐๐.-	๔.๖๐๐	๒.๘๑๘	๖๑.๒๘%	๖๑.๒๘%	๐.๐๐%	งบตาม พรบ.
๒	ฝายห้วยน้ำดี ๒ : ๑๙,๘๔๔,๐๐๐.-	๑๙.๘๔๔	๑๘.๙๘๕	๙๕.๖๗%	๙๕.๖๗%	๐.๐๐%	งบกลาง กปร.
<b>โครงการชลประทานพิษณุโลก</b>		๒๒.๑๐๙	๒๒.๑๐๙	๑๐๐%	๑๐๐%	-	
๓	แก้มลิงคลองกรุงศรีฯ : ๑๕,๖๕๗,๗๕๙.-	๑๕.๖๕๘	๑๕.๖๕๘	๑๐๐%	๑๐๐%	-	งบกลาง กรม.สัญจร
๔	ฝายวังสัจธรรมฯ : ๖,๔๕๑,๐๐๐.-	๖.๔๕๑	๖.๔๕๑	๑๐๐%	๑๐๐%	-	งบกลาง กปร.
<b>โครงการชลประทานพิจิตร</b>		๕๖.๓๙๐	๓๘.๔๐๓	๖๘.๑๐%	๖๘.๐๔%	+๐.๐๖%	
๕	ก่อสร้างบ้านพัก ๘ ครอบครัว : ๒,๐๐๐,๐๐๐.-	๒.๐๐๐	๒.๐๐๐	๑๐๐%	๑๐๐%	-	งบตาม พรบ.
๖	ชุดลอกคลองห้วยแก้วฯ : ๑๙,๖๙๒,๐๐๐.-	๑๙.๖๙๒	๑๙.๖๖๑	๙๙.๘๕%	๙๙.๘๒%	+๐.๐๓%	งบกลาง กรม.สัญจร
๗	ระบบส่งน้ำบ้านไทรโรงโขน-บ้านบางไผ่-บ้านดง ตะขบ	๑๙.๘๒๙	๙.๘๔๑	๔๙.๖๓%	๔๙.๕๑%	+๐.๑๒%	งบกลาง สัารองจ่ายฯ
๘	ระบบส่งน้ำสถานีสูบน้ำด้วยไฟฟ้าจากแม่น้ำ น่านไป ต.ท่าหลวง	๑๔.๘๖๙	๖.๘๙๙	๔๖.๔๐%	๔๖.๓๖%	+๐.๐๔%	งบกลาง สัารองจ่ายฯ
<b>โครงการชลประทานนครสวรรค์</b>		๒๖.๓๑๐	๒๖.๓๐๔	๙๙.๙๘%	๙๙.๙๘%	๐.๐๐%	
๙	สถานีสูบน้ำบ้านหนองตะนิ่วฯ : ๕,๖๕๕,๑๒๙.-	๕.๖๕๕	๕.๖๕๕	๑๐๐%	๑๐๐%	-	งบตาม พรบ.
๑๐	ระบบส่งน้ำบ้านเนินศาลาฯ : ๘,๙๐๐,๐๐๐.-	๘.๙๐๐	๘.๙๐๐	๑๐๐%	๑๐๐%	-	งบกลาง กรม.สัญจร
๑๑	ซ่อมแซมฝายชั่วคราวกันแม่น้ำปิง หัวงานที่ ๑	๑๑.๗๕๕	๑๑.๗๔๙	๙๙.๙๕%	๙๙.๙๕%	๐.๐๐%	เหลื่อมปี ๕๕
<b>โครงการส่งน้ำและบำรุงรักษาท่าบัว</b>		๓.๑๕๔	๓.๑๕๔	๑๐๐%	๑๐๐%	-	
๑๒	ประตูระบายน้ำปากคลอง DR.๗ : ๒,๖๙๘,๐๙๑.-	๒.๖๙๘	๒.๖๙๘	๑๐๐%	๑๐๐%	-	งบตาม พรบ.
	ค่าขยายเขตไฟฟ้าประตู DR.๗ : ๔๕๖,๒๙๒.-	๐.๔๕๖	๐.๔๕๖	๑๐๐%	๑๐๐%	-	งบตาม พรบ.
<b>โครงการส่งน้ำและบำรุงรักษาเขื่อนแควน้อย</b>		๒.๖๓๙	๒.๖๓๙	๑๐๐%	๑๐๐%	-	
๑๓	ปรับปรุงอุปกรณ์พุดติกรรมเขื่อนฯ : ๒,๖๓๙,๐๐๐.-	๒.๖๓๙	๒.๖๓๙	๑๐๐%	๑๐๐%	-	งบตาม พรบ.
<b>คำอำนวยการสำนักงา</b>		๐.๔๕๐	๐.๒๕๙	๕๗.๗๗%	๕๗.๗๗%	๐.๐๐%	
๑๔	ชุดลอกห้วยแก้วฯ : (คำอำนวยการ)	๐.๑๔๘	๐.๑๔๗	๙๙.๘๕%	๙๙.๘๕%	๐.๐๐%	งบกลาง กรม.สัญจร
๑๕	ระบบส่งน้ำบ้านไทรโรงโขน-บ้านบางไผ่- บ้านดงตะขบ (คำอำนวยการ)	๐.๑๗๑	๐.๐๖๓	๓๗.๑๕%	๓๗.๑๕%	๐.๐๐%	งบกลาง สัารองจ่ายฯ
๑๖	ระบบส่งน้ำสถานีสูบน้ำด้วยไฟฟ้าจากแม่น้ำ น่านไป ต.ท่าหลวง (คำอำนวยการ)	๐.๑๓๑	๐.๐๔๘	๓๗.๑๕%	๓๗.๑๕%	๐.๐๐%	งบกลาง สัารองจ่ายฯ
หมายเหตุ	โรงซ่อมเครื่องจักรกลพร้อมส่วนประกอบ	๐.๐๘๘	๐.๐๘๘	๑๐๐%	๑๐๐%	-	ศูนย์ปฏิบัติการ เครื่องจักรกลที่ ๒

● **สรุป ผลการเบิกจ่าย รายจ่ายงบลงทุน ปีงบประมาณ ๒๕๕๗**

สรุปรายงานผลการเบิกจ่าย ปีงบประมาณ 2557 (ทุกประเภทงบประมาณ)

ซึ่งเป็นข้อมูลจากระบบ GFMS

ณ **วันศุกร์ที่ 25 กรกฎาคม 2557**

ที่	ประเภทงบประมาณ	โอนจัดสรร (บาท)	1.) ผลเบิกจ่าย		2.) เปรียบเทียบกับเดือนที่ผ่านมา		
			ณ <b>วันศุกร์ที่ 25 กรกฎาคม 2557</b>		คงเหลือยังไม่เบิก (บาท)	วันที่ 27 มิ.ย. 57 (%)	% เพิ่มขึ้น
			(บาท)	(%)			
	<b>สรุป ภาพรวม (ข้อ 1 + ข้อ 2 + ข้อ 3)</b>	822,468,444	605,173,432	73.58%	217,295,012	71.58%	2.00%
ข้อ 1	งบตาม พรบ. ปี 2557 (ปรากฏชื่อ+LS.)	686,972,072	490,499,534	71.40%	196,472,538	68.75%	2.65%
ข้อ 2	งบกลาง (กรม.สัฎจร, กปร., อุกเสิน)						
ข้อ 3	<b>เงินกู้ยืมพร้อมปี</b>	<b>135,496,372</b>	<b>114,673,898</b>	<b>84.63%</b>	20,822,474	84.60%	0.03%
	3.1 ก้นเหลือปี 2555	11,755,101	11,749,378	99.95%	5,723	99.95%	0.00%
	3.2 ก้นเหลือปี 2556	123,741,271	102,924,520	83.18%	20,816,751	83.15%	0.03%

**หลักการ** ของงบประมาณตาม พรบ. ปีงบประมาณ พ.ศ. 2557 (ปรากฏชื่อ+Lump sum)

1. ก่อหนี้ผูกพันไว้ทันที ภายในวันที่ 14 กุมภาพันธ์ 2557
2. เป้าหมายเบิกจ่าย (งบลงทุน) ปีงบประมาณ 2557 ณ สิ้นเดือน กรกฎาคม 2557 ของ กรมฯ, สขป.3
  - เป้าหมายเบิกจ่ายของ กรมฯ 56.00%
  - เป้าหมายเบิกจ่ายของ สขป.3 97.41%
  - ผลเบิกจ่าย ปัจจุบัน เฉลี่ย 17 สขป.

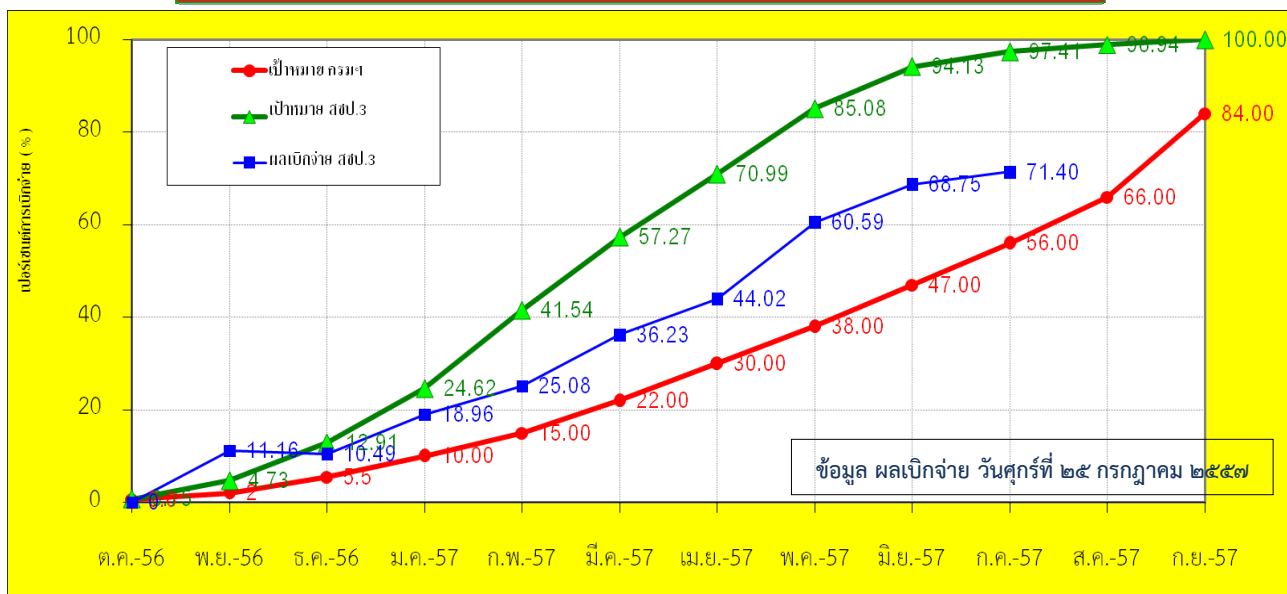
56.00%
97.41%
70.70%

**ผลเบิกจ่าย**

- 15.40% ↑ สูงกว่า เป้าหมาย กรมฯ
- 26.01% ↓ ต่ำกว่า เป้าหมาย สขป.3
- 0.70% ↑ สูงกว่า ผลเบิกจ่ายเฉลี่ย 17 สขป.

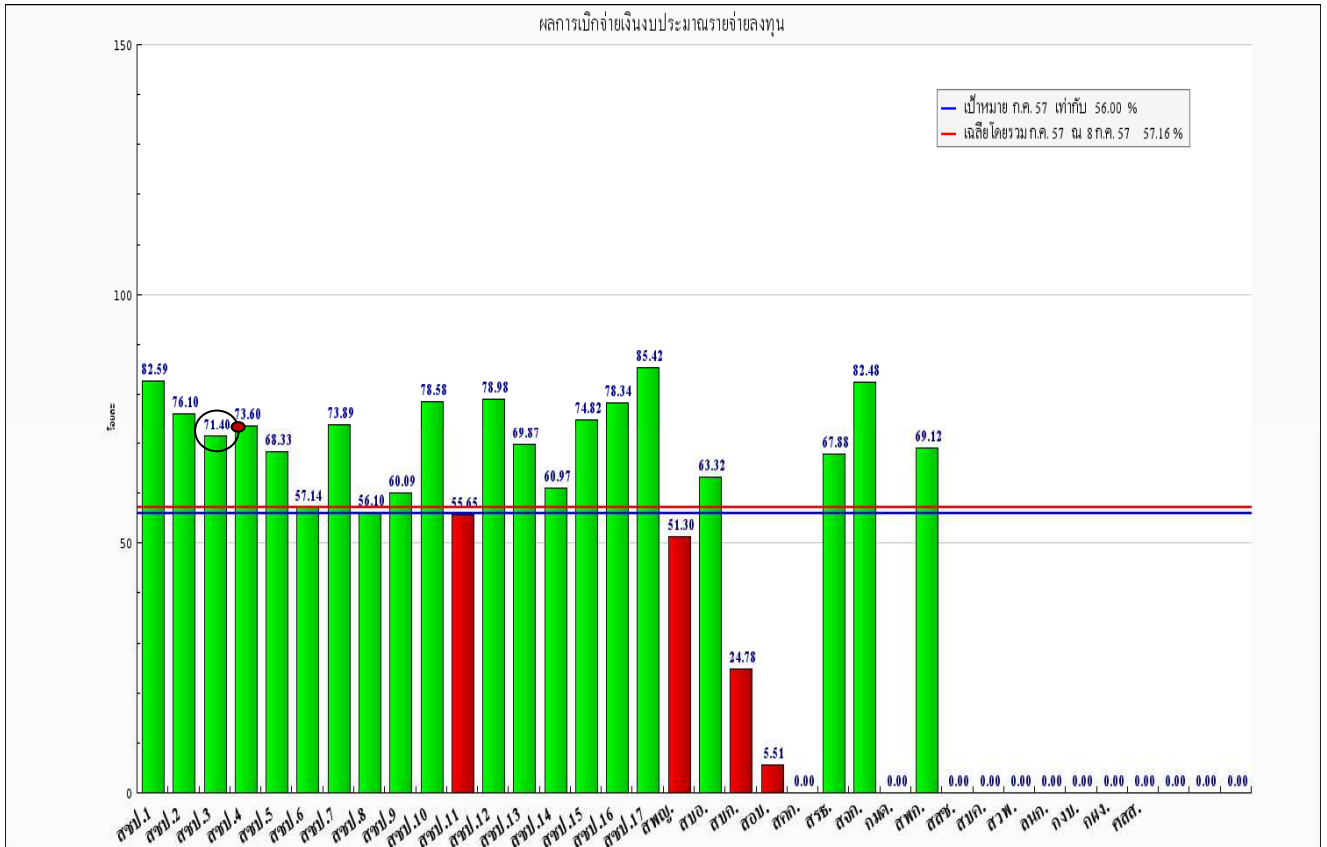
(ผลเบิกจ่ายอยู่ ลำดับที่ 10)

**เป้าหมาย และ ผลการเบิกจ่าย ปีงบประมาณ พ.ศ. 2557**



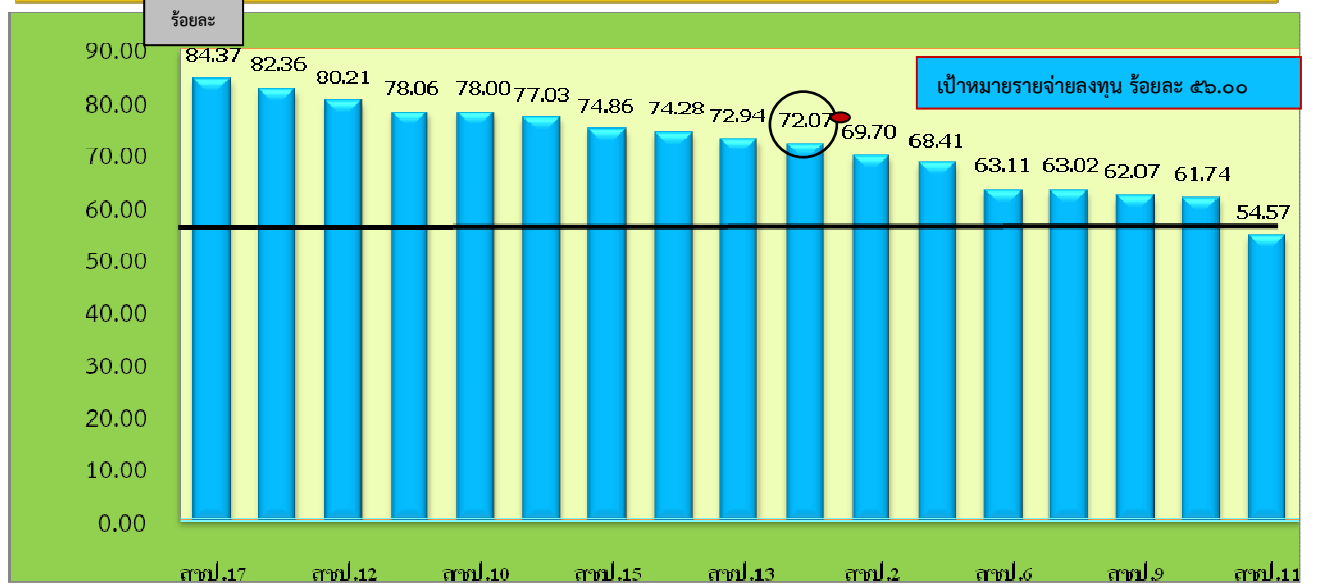
เป้าหมาย	ต.ค.56	พ.ย.56	ธ.ค.56	ม.ค. 57	ก.พ. 57	มี.ค. 57	เม.ย. 57	พ.ค. 57	มิ.ย. 57	ก.ค. 57	ส.ค. 57	ก.ย. 57
- กรมฯ	0.60%	2.00%	5.50%	10.00%	15.00%	22.00%	30.00%	38.00%	47.00%	56.00%	66.00%	84%
- สขป.3	0.75%	4.73%	12.91%	24.62%	41.54%	57.27%	70.99%	85.08%	94.13%	97.41%	98.94%	100%
- ผลเบิกจ่าย	0.00%	11.16%	10.49%	18.96%	25.08%	36.23%	44.02%	60.59%	68.75%	71.40%	-	-

ผลการเบิกจ่าย ปีงบประมาณ พ.ศ. ๒๕๕๗ (ระดับสขป.) จากระบบ Online  
ข้อมูล ผลการเบิกจ่าย ณ ๒๕ กรกฎาคม ๒๕๕๗



ผล เบิกจ่าย	ค.ค.๕๖	พ.ย.๕๖	ธ.ค.๕๖	ม.ค.๕๗	ก.พ.๕๗	มี.ค.๕๗	เม.ย.๕๗	พ.ค.๕๗	มิ.ย.๕๗	ก.ค.๕๗	ส.ค.๕๗	ก.ย.๕๗
- สขป.๓	0.00%	11.16%	10.49%	18.96%	25.08%	36.23%	44.02%	60.59%	68.75%	71.40%		
- ลำดับ	-	-	-	-	3	4	7	4	6	10		

ผลการเบิกจ่าย ปีงบประมาณ พ.ศ. 2557 (ระดับ สขป.) จาก Website กองการเงิน ณ วันที่ 23 มิถุนายน 2557



ผลเบิกจ่าย	ค.ค.๕๖	พ.ย.๕๖	ธ.ค.๕๖	ม.ค.๕๗	ก.พ.๕๗	มี.ค.๕๗	เม.ย.๕๗	พ.ค.๕๗	มิ.ย.๕๗	ก.ค.๕๗	ส.ค.๕๗	ก.ย.๕๗
- สขป.๓	๐.๐๐%	๑๑.๑๖%	๑๐.๕๙%	๑๘.๙๖%	๒๕.๐๘%	๓๖.๒๓%	๔๔.๐๒%	๕๕.๐๕%	๖๘.๗๕%	๗๑.๔๐%		

-ลำดับ	-	-	-	๑	๒	๔	๕	๕	๕	๑๐		
--------	---	---	---	---	---	---	---	---	---	----	--	--

ฝงจ.ชป.๓

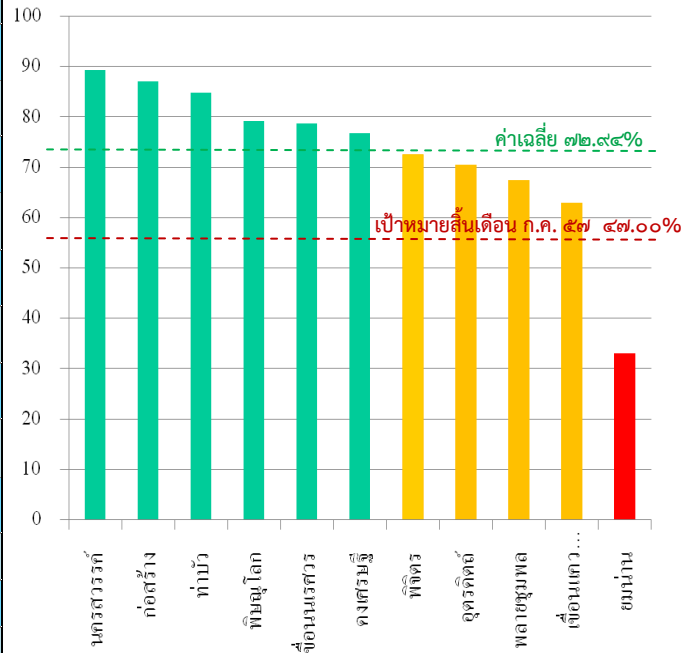
● สรุปผลการเบิกจ่าย รายจ่ายงบลงทุน ปีงบประมาณ ๒๕๕๗

ผลการเบิกจ่าย ปีงบประมาณ พ.ศ. 2557 (ระดับ โครงการ) (ปรากฏชื่อ+LS+เหลือมีปี)

ข้อมูล ผลเบิกจ่าย ณ วันศุกร์ที่ ๒๕ ก.ค.

ที่	โครงการ	โอนจัดสรร (บาท)	เบิกจ่าย		ลำดับครั้งที่ผ่านมา
			(บาท)	(%)	
1	นครสวรรค์	84,853,820	75,819,711	89.35	8
2	ก่อสร้าง	67,560,100	58,870,781	87.14	3
3	ทำบ่	68,289,641	57,907,444	84.80	2
4	พิษณุโลก	188,867,084	149,588,789	79.20	1
5	เขื่อนนเรศวร	17,764,600	13,976,560	78.68	6
6	คงเสริมฐิ	22,420,541	17,236,333	76.88	9
7	พิจิตร	70,201,800	50,852,765	72.44	4
8	อุตรดิตถ์	70,469,400	49,627,071	70.42	5
9	พลาขุมพล	85,348,738	57,560,788	67.44	10
10	เขื่อนแควน้อย	51,210,920	32,250,377	62.98	7
11	ยมน่าน	62,332,800	20,593,305	33.04	11
			average	72.94	

ร้อยละการเบิกจ่าย



ฝงจ.ชป.๓

● รายการงานปรากฏชื่อ ปีงบประมาณ พ.ศ. ๒๕๕๗ (ไม่รวมค่าอำนาจการ

สำนัก)จำนวน ๓๕ รายการงาน ดังนี้.-

ที่	รายการ	ได้รับโอนจัดสรร (บาท)	เบิกจ่าย (บาท)	เบิกจ่าย (%)	ผลงาน (%)	โครงการ
	รวม	๔๐๔,๐๕๓,๔๔๗	๒๙๖,๓๔๗,๒๓๑	๗๓.๓๔		
๑	(๑.๑๒) จัดหาและติดตั้งอุปกรณ์ตรวจวัดพฤติกรรมเขื่อนพร้อมระบบรับส่งข้อมูลอัตโนมัติ เขื่อนคลอง ตรอน จังหวัดอุตรดิตถ์	๙,๘๔๘,๐๐๐	๑,๘๖๐	๐.๐๒	๒๐	อุตรดิตถ์
๒	(๑.๑๒) ปรับปรุงระบบส่งน้ำฝายบ้านปางวัว อำเภอเมือง จังหวัดอุตรดิตถ์	๘,๗๘๑,๐๐๐	๗,๘๙๗,๐๘๓	๘๙.๙๓	๘๕	อุตรดิตถ์
๓	(๑.๑๓) ปรับปรุงฝายนางพญา อำเภอท่าปลา จังหวัดอุตรดิตถ์	๓,๘๒๓,๐๐๐	๓,๗๓๔,๕๓๔	๙๗.๖๙	๑๐๐	อุตรดิตถ์
๔	(๑.๑๐๐) ปรับปรุง ทรบ.ปลายคลองระบาย ๗ โครงการฝายคลองตรอน โครงการชลประทานอุตรดิตถ์	๔,๘๔๙,๐๐๐	๔,๘๓๘,๔๙๘	๙๙.๗๘	๙๕	อุตรดิตถ์
๕	(๑.๑๗) สะพานข้ามคลองส่งน้ำ โครงการน้ำริด โครงการชลประทานอุตรดิตถ์ ๑ รายการ	๒,๙๑๗,๐๐๐	๒,๙๐๗,๓๗๕	๙๙.๖๗	๑๐๐	อุตรดิตถ์
๖	(๑.๕) ฝายห้วยหม้อพร้อมระบบส่งน้ำ โครงการพัฒนาแหล่งน้ำเพื่อขยายผลโครงการพระราชดำริ อำเภอชาติตระการ จังหวัดพิษณุโลก	๙,๘๘๓,๐๐๐	๗,๘๗๘,๔๓๐	๗๙.๗๒	๑๐๐	พิษณุโลก
๗	(๑.๑๔) ปรับปรุงระบบส่งน้ำฝายบ้านใหม่รักไทย อำเภอชาติตระการ จังหวัดพิษณุโลก	๘,๘๐๔,๐๐๐	๖,๘๒๖,๕๖๙	๗๗.๕๔	๑๐๐	พิษณุโลก

ที่	รายการ	ได้รับโอนจัดสรร (บาท)	เบิกจ่าย (บาท)	เบิกจ่าย (%)	ผลงาน (%)	โครงการ
๘	(๒๑) แก้มลิงบึงตะเคร็งพร้อมอาคารประกอบ จังหวัดพิษณุโลก	๒๙,๘๐๓,๖๒๓	๒๙,๓๖๗,๑๑๘	๙๘.๕๔	๑๐๐	พิษณุโลก
๙	(๒๒) แก้มลิงบึงระฆาตพร้อมอาคารประกอบ จังหวัดพิษณุโลก	๖๕,๕๓๑,๑๑๐	๖๓,๖๑๒,๓๑๔	๙๗.๐๗	๑๐๐	พิษณุโลก
๑๐	(๑๓) ปรับปรุงอาคารป้องกันการกัดเซาะฝายน้ำ เพื่อพร้อมอาคารประกอบ โครงการชลประทาน พิษณุโลก	๑๔,๕๙๘,๖๙๒	๑๒,๕๘๑,๘๓๑	๘๖.๑๘	๑๐๐	พิษณุโลก
๑๑	(๑.๕) ปรับปรุงที่ทำการโครงการ โครงการ ชลประทานพิษณุโลก	๓,๙๘๔,๕๐๐		๐.๐๐	๖๒	พิษณุโลก
๑๒	(๑.๓๓) ป้อมยาม โครงการชลประทานพิษณุโลก	๓๒๒,๐๐๐	๓๐๕,๕๕๒	๙๔.๘๙	๑๐๐	พิษณุโลก
๑๓	(๑.๒) ปรับปรุงท่อระบายน้ำบ้านบุง โครงการ ชลประทานพิจิตร ๑ รายการ	๒,๐๔๒,๐๐๐	๒,๐๓๗,๖๗๘	๙๙.๗๙	๑๐๐	พิจิตร
๑๔	(๓๖) ปรับปรุงคลองขนมเงินพร้อมอาคารประกอบ จังหวัดนครสวรรค์	๑๔,๘๙๘,๓๙๐	๑๔,๕๐๗,๔๐๓	๙๗.๓๘	๘๕	นครสวรรค์
๑๕	(๓๗) แก้มลิงบึงปลั่ง จังหวัดนครสวรรค์	๑๙,๕๙๒,๐๐๐	๑๓,๖๘๘,๗๓๒	๖๙.๘๗	๖๐	นครสวรรค์
๑๖	(๑.๒๑) ดาดคอนกรีตคลองส่งน้ำ PL.๑-๕.๓L กม. ๐+๐๐๐-๑+๖๗๓ พร้อมอาคารประกอบ โครงการ ส่งน้ำและบำรุงรักษาเขื่อนนเรศวร จังหวัด พิษณุโลก ๑ รายการ	๔,๖๕๓,๐๐๐	๔,๕๖๑,๐๗๒	๙๘.๐๒	๖๕	เขื่อนนเรศวร
๑๗	(๑.๔๘) ก่อสร้างปรับปรุงสะพานข้ามคลองส่งน้ำสาย ใหญ่ กม.๑๗+๒๔๔.๕๗๙ โครงการส่งน้ำแล บำรุงรักษาพลายชุมพล จังหวัดพิษณุโลก ๑ รายการ	๔,๙๔๒,๐๐๐	๙๖,๑๔๓	๑.๙๕	๔๓.๖๑	พลายชุมพล
๑๘	(๖) ปรับปรุงระบบส่งน้ำ คลอง PR.-๒๕.๐R (C-๑๕) โครงการส่งน้ำและบำรุงรักษาพลายชุมพล จังหวัดพิษณุโลก	๒๓,๗๑๕,๖๕๒	๒๒,๔๙๗,๖๙๙	๙๔.๘๖	๙๗	พลายชุมพล
๑๙	(๙) ดาดคอนกรีตคลองส่งน้ำ PR-๗๙.๙R-๕๓.๘R โครงการส่งน้ำและบำรุงรักษาดงเจริญ จังหวัดพิจิตร	๑๑,๙๕๓,๗๖๑	๘,๘๕๘,๑๓๐	๗๔.๑	๘๕	ดงเจริญ
๒๐	(๑๘) ประตูระบายน้ำปากคลอง DR.๗ พร้อม อาคารประกอบ จังหวัดพิจิตร	๒๕,๒๑๗,๖๐๐	๒๕,๒๑๗,๖๐๐	๑๐๐.๐๐	๑๐๐	ทำบัว
๒๑	(๙๓) ดาดคอนกรีตคลองส่งน้ำและอาคาร ประกอบ ซี.๙๔ กม.๐+๐๒๐-กม.๕+๐๒๐ โครงการส่งน้ำและบำรุงรักษาทำบัว จังหวัดพิจิตร	๑๑,๖๔๖,๘๐๖	๑๑,๕๓๔,๗๙๓	๙๙.๐๔	๙๙	ทำบัว
๒๒	(๑.๑๔) ปรับปรุงสะพานคอนกรีตเสริมเหล็ก คลอง ซี.๑ กม.๑๓๑+๓๘๗ และคลอง ซี.๑๐๖ กม.๔+๔๒๐ โครงการส่งน้ำและบำรุงรักษาทำบัว จังหวัดพิจิตร	๔,๙๓๘,๐๐๐	๓๗,๐๕๙	๐.๗๕	๙๙	ทำบัว
๒๓	(๑.๒๑) ปรับปรุงระบบประปาภายในโครงการ โครงการส่งน้ำและบำรุงรักษาทำบัว จังหวัดพิจิตร	๑,๕๘๒,๖๐๐	๑,๕๗๕,๓๗๔	๙๙.๕๔	๙๙	ทำบัว
๒๔	(๑.๒๒) ปรับปรุงระบบไฟฟ้าแสงสว่างภายในโครงการ โครงการส่งน้ำและบำรุงรักษาทำบัว จังหวัดพิจิตร	๘๒๗,๙๘๔	๘๒๗,๙๕๗	๑๐๐	๙๙	ทำบัว
๒๕	(๑๑) ติดตั้งท่อนป้องกันสวะ (Log Boom) เขื่อน แควน้อยบำรุงแดน โครงการส่งน้ำและบำรุงรักษา เขื่อนแควน้อยบำรุงแดน จังหวัดพิษณุโลก	๑๔,๗๐๒,๔๐๐	๑๔,๗๐๒,๓๙๙	๑๐๐.๐๐	๑๐๐	เขื่อนแควน้อย
๒๖	(๑.๑๖) สะพานข้ามคลองส่งน้ำและคลองระบาย น้ำ ในเขตฝายส่งน้ำฯ ที่ ๒ จำนวน ๕ แห่ง โครงการส่งน้ำและบำรุงรักษาเขื่อนแควน้อยบำรุง แแดน จังหวัดพิษณุโลก ๑ รายการ	๒,๐๖๑,๙๒๙	๘๗๙,๗๐๑	๔๒.๖๖	๑๐๐	เขื่อนแควน้อย

ที่	รายการ	ได้รับโอนจัดสรร (บาท)	เบิกจ่าย (บาท)	เบิกจ่าย (%)	ผลงาน (%)	โครงการ
๒๗	(๑.๓) ปรับปรุงระบบกรองน้ำประปาเขื่อนทดน้ำพญาแมน โครงการส่งน้ำและบำรุงรักษาเขื่อนแควน้อยบำรุงแดน จังหวัดพิษณุโลก	๓๐๐,๐๐๐	๒๙๙,๘๔๐	๙๙.๙๕	๑๐๐	เขื่อนแควน้อย
๒๘	(๑.๒๓) ปรับปรุงระบบสื่อสาร ฝ่ายส่งน้ำและบำรุงรักษา ๓ แห่ง โครงการส่งน้ำและบำรุงรักษาเขื่อนแควน้อยบำรุงแดน จังหวัดพิษณุโลก	๑,๙๙๗,๐๐๐		๐.๐๐	๕๐	เขื่อนแควน้อย
๒๙	(๑.๓๒) อาคารที่ทำการ พร้อมอาคารประกอบ ในบริเวณฝ่ายส่งน้ำและบำรุงรักษาที่ ๔ โครงการส่งน้ำและบำรุงรักษาเขื่อนแควน้อยบำรุงแดน จังหวัดพิษณุโลก	๘,๘๑๗,๐๐๐	๔,๐๐๙,๙๑๙	๔๕.๔๘	๖๐	เขื่อนแควน้อย
๓๐	(๔๗.๑๐) ท่อระบายน้ำบ้านไร่ห้วยพี ตำบลป่าคาย อำเภอลำดวน จังหวัดสุรินทร์	๑๐,๙๒๕,๐๐๐	๗,๖๙๕,๐๗๐	๗๐.๔๔	๑๐๐	ก่อสร้าง
๓๑	(๔๗.๑๑) ท่อระบายน้ำบ้านน้อย ตำบลบ้านน้อย ชุมชี่เหล็ก อำเภอนิคมบ่งช้าง จังหวัดพิษณุโลก	๑๒,๑๗๕,๐๐๐	๗,๗๓๖,๔๔๑	๖๓.๕๔	๘๗.๔๓	ก่อสร้าง
๓๒	(๔๗.๑๒) ท่อระบายน้ำคลองเสहनัน ตำบลแหลมรัง อำเภอบึงนาราง จังหวัดพิจิตร	๙,๗๘๙,๗๐๐	๙,๔๙๔,๙๙๕	๙๖.๙๙	๑๐๐	ก่อสร้าง
๓๓	(๔๗.๑๓) ฝ่ายบ้านห้วยถั่วเหนือ ตำบลห้วยถั่วเหนือ อำเภอนองบัว จังหวัดนครสวรรค์	๕,๕๔๗,๗๐๐	๕,๕๓๖,๙๗๗	๙๙.๘๑	๑๐๐	ก่อสร้าง
๓๔	(๔๘.๔) ฝ่ายน้ำล้นนาหนองจอกพร้อมระบบส่งน้ำ ตำบลนาชุม อำเภอบ้านโคก จังหวัดอุดรธานี	๒๙,๑๒๒,๗๐๐	๒๘,๔๐๗,๒๙๘	๙๗.๕๔	๑๐๐	ก่อสร้าง
๓๕	(๓๕) ระบบระบายน้ำคลองเมม-คลองบางแก้ว จังหวัดพิษณุโลก	๑๙,๕๖๐,๓๐๐	๑๓,๐๒๑,๔๑๘	๖๖.๙๑	๗๓.๙๓	ยมนาน

ผวจ.ชป.๓ ● รายงานผลการเบิกจ่าย ปีงบประมาณ พ.ศ. ๒๕๕๗ (จ่ายงบลงทุน : ทุกประเภทงาน) ของหน่วยงานส่วนกลาง และงานฝาก ที่เบิกจ่ายโดย สชป.๓ จำนวน ๗ หน่วยงาน

**สรุปภาพรวม ผลการเบิกจ่าย ปีงบประมาณ พ.ศ. ๒๕๕๗ (งบลงทุน : ทุกประเภทงาน)**

**หน่วยงานส่วนกลาง และงานฝาก ที่เบิกจ่ายโดย สชป.๓**

ข้อมูล ณ วันศุกร์ที่ ๒๕ กรกฎาคม ๒๕๕๗

ที่	โครงการ/หน่วยงาน	ผลการอนุมัติเงินงวด (บาท)			ผลการเบิกจ่าย (บาท)			ร้อยละ		คงเหลือ
		รวม	จ้างเหมา	ดำเนินการเอง	รวม	จ้างเหมา	ดำเนินการเอง	การเบิกจ่าย	เปรียบเทียบกับ ๒๗ มิ.ย. ๕๗	
๑	สถานีทดลองการใช้น้ำที่ ๒	๒,๒๐๐,๐๐๐		๒,๒๐๐,๐๐๐	๑,๘๖๖,๙๔๙		๑,๘๖๖,๙๔๙	๘๕.๘๖%	+๓.๔๐%	๓๓๓,๐๕๑
๒	ศูนย์อูทกวิทยาฯ	๙,๗๙๗,๗๐๐		๙,๗๙๗,๗๐๐	๗,๐๓๐,๖๘๕		๗,๐๓๐,๖๘๕	๗๑.๗๖%	+๙.๑๗%	๒,๗๖๗,๐๑๕
๓	ศูนย์ปฏิบัติการเครื่องจักรกลที่ ๒	๓๑,๙๖๐,๒๐๐	๑๒,๑๒๘,๐๐๐	๑๙,๘๓๒,๒๐๐	๑๘,๔๑๖,๘๒๐		๑๘,๔๑๖,๘๒๐	๕๗.๖๒%	-๓๑.๙๕%	๑๓,๕๔๓,๓๘๐
๔	งานสำรวจกินเขต ๓	๖,๔๑๑,๘๐๐		๖,๔๑๑,๘๐๐	๖,๔๑๑,๐๑๒		๖,๔๑๑,๐๑๒	๙๙.๙๙%	+๑๘.๗๘%	๗๘๘
๕	ฝ่ายสำรวจทำแผนที่ทางพื้นดิน ๓	๕,๑๒๗,๙๐๐		๕,๑๒๗,๙๐๐	๕,๑๑๓,๖๑๖		๕,๑๑๓,๖๑๖	๙๙.๗๒%	+๕.๐๒%	๑๔,๒๘๔
๖	สำนักงานสำรวจฯ, ออกแบบ (กรม)	๒,๐๐๔,๔๕๐		๒,๐๐๔,๔๕๐	๗๔๐,๒๕๒		๗๔๐,๒๕๒	๓๖.๙๓%	-๑.๘๔%	๑,๒๖๔,๑๙๘
๗	ฝ่ายจัดหาที่ดิน ๓	๑,๕๐๐,๐๐๐		๑,๕๐๐,๐๐๐	๑,๒๘๘,๕๐๘		๑,๒๘๘,๕๐๘	๘๕.๙๐%	+๗.๑๘%	๒๑๑,๔๙๒



รวม	๕๙,๐๐๒,๐๕๐	๑๒,๑๒๘,๐๐๐	๔๖,๘๗๔,๐๕๐	๔๐,๘๖๗,๘๔๒	๐	๔๐,๘๖๗,๘๔๒	๖๙.๒๖%	-๑๑.๓๘%
-----	------------	------------	------------	------------	---	------------	--------	---------

๓.๔ ความก้าวหน้าการดำเนินงานตามคำรับรองการปฏิบัติราชการ ปีงบประมาณ ๒๕๕๗

ผงส.ขป.๓

- คำรับรองการปฏิบัติราชการ ประจำปีงบประมาณ พ.ศ. ๒๕๕๗ สำนักชลประทานที่ ๓

(รอบ ๑๐ เดือน : ต.ค. ๒๕๕๖-ก.ค. ๒๕๕๗)

คำรับรองการปฏิบัติราชการ ประจำปีงบประมาณ พ.ศ.๒๕๕๗ สำนักชลประทานที่ ๓

ตัวชี้วัด ผลการปฏิบัติราชการ	น้ำหนัก (%)	ผลการดำเนินงาน	คะแนน ที่ได้
ขป๐๒ จำนวนพื้นที่ชลประทานที่เพิ่มขึ้น (เป้าหมาย รวม ๓,๐๘๕ ไร่)	๙	๑. ฝ่ายบ้านน้อย จ.พิษณุโลก พื้นที่รับประโยชน์ ๗๐๐ ไร่ ๒. ท่อระบายน้ำคลองเสहनัน จ.พิจิตร พื้นที่รับประโยชน์ ๑,๙๘๕ ไร่ ๓. ฝ่ายบ้านห้วยถั่วเหนือ จ.นครสวรรค์ พื้นที่รับประโยชน์ ๔๐๐ ไร่	๕.๐๐
ขป ๐๓ จำนวนแหล่งน้ำเพื่อชุมชนที่เพิ่มขึ้น (เป้าหมาย รวม ๕ แห่ง)	๙	๑.ท่อระบายน้ำบ้านไร่ห้วยพิ จ.อุตรดิตถ์ ผลงาน ๙๕% ๒.ฝ่ายบ้านน้อย จ.พิษณุโลก ผลงาน ๑๐๐% ๓.ท่อระบายน้ำคลองเสहनัน จ.พิจิตร ผลงาน ๑๐๐% ๔.ฝ่ายบ้านห้วยถั่วเหนือ จ.นครสวรรค์ ผลงาน ๑๐๐% ๕.ฝ่ายน้ำล้นนาหนองจอกพร้อมระบบส่งน้ำ ผลงาน ๑๐๐%	๔.๕๐๖๖
ขป ๐๔ ร้อยละของพื้นที่บริหารจัดการน้ำในเขต ชลประทานตามเป้าหมาย (เป้าหมาย ๒,๕๒๔,๔๗๘ ไร่ แยกเป็น - ฤดูแล้ง ปี ๒๕๕๖/๒๕๕๗ ๑,๒๕๗,๕๑๗ ไร่ - ฤดูฝน ปี ๒๕๕๗ ๑,๒๖๖,๙๖๑ ไร่ )	๙	จำนวนพื้นที่เพาะปลูก ได้แก่ นาข้าว พืชผัก พืชไร่ ผลไม้ ไม้ยืนต้น รวมทั้งพื้นที่บ่อปลา บ่อกึ่ง ที่ทำการ ผลิตสินค้าการเกษตร ในเขตชลประทานของโครงการ ส่งน้ำและบำรุงรักษา และโครงการชลประทานขนาด กลาง ทั้งในช่วงฤดูแล้ง และฤดูฝน (๑ พฤศจิกายน ๒๕๕๖- ๓๑ ตุลาคม ๒๕๕๗ ) เปรียบเทียบกับค่า เป้าหมายประจำปี - ฤดูแล้ง ๑,๑๘๗,๗๑๓ ไร่ - ฤดูฝน ๑,๑๗๒,๐๔๔ ไร่ รวม ๒,๖๒๓,๑๕๗ ไร่	๕.๐๐
ขป ๐๕ ปริมาณน้ำที่จัดสรรให้ทั้งในภาคอุษาคเนย์และ ภาคอุตสาหกรรมที่เป็นรายได้ค่าชลประทาน (บาท) (เป้าหมาย ๕๖,๐๐๐ บาท)	๓	อ่างเก็บน้ำห้วยน้ำลาด จ.นครสวรรค์ รายได้ ๓๐๓,๖๖๙.๑๘ บาท	๕.๐๐
ขป ๐๖ ร้อยละของพื้นที่ความเสียหายของพืช เศรษฐกิจในเขตชลประทานจากอุทกภัยและ ภัยแล้ง	๓		๕.๐๐



<p>ชป ๐๗ ร้อยละของอาคารชลประทานที่อยู่ในสภาพพร้อมใช้งาน เป้าหมายรวม ๓,๖๐๐ แห่ง</p>	๓		๔.๙๗๒๒
--	---	--	--------

<p>ชป ๐๗ ร้อยละของอาคารชลประทานที่อยู่ในสภาพพร้อมใช้งาน เป้าหมายรวม ๓,๖๐๐ แห่ง</p>																																				
	<table border="1"> <thead> <tr> <th>โครงการ</th> <th>เป้าหมาย</th> <th>ผลกาดำเนินงาน</th> </tr> </thead> <tbody> <tr> <td>คป.อุตรดิตถ์</td> <td>๑๗๕</td> <td>๑๗๕</td> </tr> <tr> <td>คป.พิษณุโลก</td> <td>๒๘</td> <td>๒๘</td> </tr> <tr> <td>คป.พิจิตร</td> <td>๑๗</td> <td>๑๗</td> </tr> <tr> <td>คป.นครสวรรค์</td> <td>๑๒๑</td> <td>๑๒๑</td> </tr> <tr> <td>คบ.เขื่อนแควน้อย</td> <td>๑๕๐</td> <td>๑๕๐</td> </tr> <tr> <td>คบ.เขื่อนนเรศวร</td> <td>๓๕๘</td> <td>๓๕๘</td> </tr> <tr> <td>คบ.พลายชุมพล</td> <td>๙๕๔</td> <td>๙๕๔</td> </tr> <tr> <td>คบ.คงเศรษฐี</td> <td>๑,๑๒๒</td> <td>๑,๑๒๒</td> </tr> <tr> <td>คบ.ท่าบัว</td> <td>๖๖๐</td> <td>๖๖๐</td> </tr> <tr> <td>คบ.ยมม่าน</td> <td>๑๕</td> <td>๑๕</td> </tr> </tbody> </table>	โครงการ	เป้าหมาย	ผลกาดำเนินงาน	คป.อุตรดิตถ์	๑๗๕	๑๗๕	คป.พิษณุโลก	๒๘	๒๘	คป.พิจิตร	๑๗	๑๗	คป.นครสวรรค์	๑๒๑	๑๒๑	คบ.เขื่อนแควน้อย	๑๕๐	๑๕๐	คบ.เขื่อนนเรศวร	๓๕๘	๓๕๘	คบ.พลายชุมพล	๙๕๔	๙๕๔	คบ.คงเศรษฐี	๑,๑๒๒	๑,๑๒๒	คบ.ท่าบัว	๖๖๐	๖๖๐	คบ.ยมม่าน	๑๕	๑๕		
โครงการ	เป้าหมาย	ผลกาดำเนินงาน																																		
คป.อุตรดิตถ์	๑๗๕	๑๗๕																																		
คป.พิษณุโลก	๒๘	๒๘																																		
คป.พิจิตร	๑๗	๑๗																																		
คป.นครสวรรค์	๑๒๑	๑๒๑																																		
คบ.เขื่อนแควน้อย	๑๕๐	๑๕๐																																		
คบ.เขื่อนนเรศวร	๓๕๘	๓๕๘																																		
คบ.พลายชุมพล	๙๕๔	๙๕๔																																		
คบ.คงเศรษฐี	๑,๑๒๒	๑,๑๒๒																																		
คบ.ท่าบัว	๖๖๐	๖๖๐																																		
คบ.ยมม่าน	๑๕	๑๕																																		
<p>ตัวชี้วัด ผลการปฏิบัติราชการ</p>	<p>น้ำหนัก (%)</p>	<p>ผลการดำเนินงาน</p>	<p>คะแนน ที่ได้</p>																																	
<p>ชป ๐๘ ระดับความพึงพอใจของเกษตรกรผู้ใช้น้ำในเขตชลประทาน (ประเมินโดย : สำนักส่งเสริมการมีส่วนร่วมฯ)</p>	๓																																			
<p>ชป ๐๙ ร้อยละของอ่างเก็บน้ำและทางน้ำชลประทานที่คุณภาพน้ำได้เกณฑ์มาตรฐาน (เป้าหมายตรวจวัดคุณภาพน้ำ อ่างเก็บน้ำและทางน้ำชลประทาน รวม....๕๒....แห่ง)</p>	๓		๕.๐๐																																	

ขป.๐๙ ร้อยละของอ่างเก็บน้ำและทางน้ำชลประทานที่คุณภาพน้ำได้เกณฑ์มาตรฐาน (เป้าหมาย ๕๒ แห่ง)

โครงการ	เป้าหมาย
คป.อุตรดิตถ์	๑
คป.พิษณุโลก	๖
คป.พิจิตร	๒
คป.นครสวรรค์	๓
คบ.เขื่อนแควน้อย	๑
คบ.เขื่อนเรศวร	๓
คบ.พลายชุมพล	๒๐
คบ.คงเศรษฐี	๗
คบ.ท่าบัว	๖
คบ.ยมน่าน	๓

ตัวชี้วัด ผลการปฏิบัติราชการ	น้ำหนัก (%)	ผลการดำเนินงาน	คะแนน ที่ได้
ขป ๑๑.๓ ร้อยละของงานการก่อสร้างโครงการพัฒนาอันเนื่องมาจากพระราชดำริตามแผนงาน (เป้าหมายรวม ๔ รายการ)	๓	๑.ปรับปรุงระบบส่งน้ำฝายบ้านปางวัว จ.อุตรดิตถ์ ผลงาน ๙๐.๐๐% ๒.ปรับปรุงฝายนางพญา จ.อุตรดิตถ์ ผลงาน ๑๐๐.๐๐% ๓. ฝายห้วยหม้อพร้อมระบบส่งน้ำ จ.พิษณุโลก ผลงาน ๑๐๐ % ๔.ปรับปรุงระบบส่งน้ำฝายบ้านใหม่รักไทย จ.พิษณุโลก ผลงาน ๑๐๐ %	๔.๓๕๔๖
ขป ๑๑.๔ ร้อยละของงานการก่อสร้างงานป้องกันและบรรเทาอุทกภัยตามแผนงาน (เป้าหมายรวม ๗ รายการ)	๓	๑. จัดหาและติดตั้งอุปกรณ์ตรวจวัดพฤติกรรมเขื่อนฯ (อุตรดิตถ์) ผลงาน ๕๐% ๒. ระบบระบายน้ำคลองเมม-คลองบางแก้ว จ.พิษณุโลก (ยมน่าน) ผลงาน ๗๓.๙๓% ๓. ปรับปรุงคลองขนมจีน พร้อมอาคารประกอบ (นครสวรรค์) ผลงาน ๙๐% ๔. แก้มลิงบึงปลิง (นครสวรรค์) ผลงาน ๘๐% ๕. ประตูระบายน้ำปากคลอง DR.๗ (ท่าบัว) ผลงาน ๑๐๐% ๖. แก้มลิงบึงตะเคี๋ย พร้อมอาคารประกอบ (พิษณุโลก) ผลงาน ๙๖.๙๓% ๗. แก้มลิงบึงระมาณ พร้อมอาคารประกอบ (พิษณุโลก) ผลงาน ๗๙.๒๕%	๒.๖๓๓๕
ขป ๑๒ ร้อยละของการซ่อมแซม และปรับปรุงอาคารชลประทานที่แล้วเสร็จตามแผนงาน (ไม่รวมงานขุดลอก งานกำจัดวัชพืช งานป้องกันน้ำเค็ม งานก่อสร้างทาง และอาคารบ้านพัก ) * ประเมินผลงานรวมทุกรายการร้อยละ (เป้าหมาย รวม ๘๑ รายการ)	๓	พิจารณาจากความสำเร็จของงานการซ่อมแซมและปรับปรุงอาคารชลประทานเทียบกับแผนงานในบึงบระมาณนั้นๆ (ไม่รวมกิจกรรมที่มีลักษณะงานที่มิใช่เป็นการซ่อมแซมและปรับปรุงอาคารชลประทาน เช่น งานขุดลอก งานกำจัดวัชพืช งานก่อสร้างทางและอาคารบ้านพัก เป็นต้น) จำนวน ๘๑ แห่ง	๒.๘๖๐๑

โครงการ	เป้าหมาย	ผลการดำเนินงาน ร้อยละ
คป.อุตรดิตถ์	๒	95.00
คป.พิษณุโลก	๓	100.00
คป.พิจิตร	๖	98.33
คป.นครสวรรค์	๑๓	95.00
คป.เขื่อนแควน้อย	๖	100.00
คป.เขื่อนนเรศวร	๑๖	93.75
คป.พลายชุมพล	๕	86.94
คป.ดงศรีชัย	๑๖	99.00
คป.ท่าบัว	๖	97.00
คป.ยมม่าน	๘	100.00

ตัวชี้วัด ผลการปฏิบัติราชการ	น้ำหนัก (%)	ผลการดำเนินงาน	คะแนน ที่ได้
ขป ๑๓ ร้อยละของงานศึกษาโครงการที่แล้วเสร็จตามแผนงาน *ประเมินผลงานรวมทุกโครงการ (เป้าหมายศึกษา รวม...๓๙...โครงการ)	๑	แล้วเสร็จ ๓๕ โครงการ : ผลงานร้อยละ ๘๙.๗๔	๒.๕๘๙๗
ขป ๑๔ ร้อยละของงานสำรวจที่แล้วเสร็จตามแผนงาน *ประเมินผลงานรวมทุกโครงการ (เป้าหมายสำรวจ รวม...๔๘...โครงการ)	๑	แล้วเสร็จ ๔๗ โครงการ : ผลงานร้อยละ ๙๗.๙๒	๒.๙๑๖๗
ขป ๑๕ ร้อยละของงานออกแบบที่แล้วเสร็จตามแผนงาน * ประเมินผลงานรวมทุกโครงการร้อยละ (เป้าหมาย ออกแบบ รวม...๓๗...โครงการ)	๓	แล้วเสร็จ ๒๖ โครงการ : ผลงานร้อยละ ๗๐.๒๗	๑.๘๑๐๘
ขป ๑๗ ร้อยละของจำนวนครั้งที่ดำเนินการจัดมวลชนสัมพันธ์ในระหว่างโครงการ ก่อนการก่อสร้างและระหว่างก่อสร้างที่แล้วเสร็จตามแผนงาน (เป้าหมาย รวม ๕๗ ครั้ง)	๑	๑. อุตรดิตถ์ เป้าหมาย ๖ ครั้ง ผลงาน ๓ ครั้ง ๒. พิษณุโลก เป้าหมาย ๓ ครั้ง ผลงาน ๑ ครั้ง ๓. พิจิตร เป้าหมาย ๒๔ ครั้ง ผลงาน ๒๖ ครั้ง ๔. นครสวรรค์ เป้าหมาย ๙ ครั้ง ผลงาน ๑๑ ครั้ง ๕. โครงการก่อสร้าง เป้าหมาย ๑๕ ครั้ง ผลงาน ๑๕ ครั้ง	๓.๘๔๑๒
ขป ๑๘ ร้อยละของจำนวนกลุ่มผู้ใช้น้ำพื้นฐานที่มีการจัดตั้งกลุ่มผู้ใช้น้ำพื้นฐานแล้วเสร็จตามแผน (เป้าหมายรวม ๕๖ กลุ่มผู้ใช้น้ำพื้นฐานที่วางแผนดำเนินการในปี)	๑	ผลการดำเนินงาน ๔๕ กลุ่ม คิดเป็นร้อยละ ๘๐.๓๖	๕.๐๐
ขป ๑๙ ร้อยละของจำนวนความถี่ในการเผยแพร่ประชาสัมพันธ์ (เป้าหมาย รวม ๓๕๐ ครั้ง)	๑	ผลงาน ๑,๐๙๐ ครั้ง	๕.๐๐

โครงการ	เป้าหมาย	ผลการดำเนินงาน
คป.อุตรดิตถ์	๑๖	๙๘
คป.พิษณุโลก	๑๒	๑๒
คป.พิจิตร	๑๐	๑๓
คป.นครสวรรค์	๒๙	๑๖
คบ.เขื่อนแควน้อย	๒๐	๕๕
คบ.เขื่อนนเรศวร	๓๘	๔๔
คบ.พลายชุมพล	๒๐	๘๐
คบ.ดงศรีชัย	๑๒	๕๐
คบ.ท่าบัว	๑๒	๑๒
คบ.ยมน่าน	๒๔	๒๙
โครงการก่อสร้าง	๑๐	๑๕

ตัวชี้วัด ผลการปฏิบัติราชการ	น้ำหนัก (%)	ผลการดำเนินงาน	คะแนน ที่ได้
ขป ๒๐.๒ ประสิทธิภาพการชลประทานในฤดูแล้ง (ร้อยละ) โครงการส่งน้ำและบำรุงรักษาเขื่อนนเรศวร	๓	ผลงานร้อยละ ๖๐.๐๘	๓.๐๑๖๐
ขป๒๑ ร้อยละของการจัดทำโครงการศึกษาวิจัยและพัฒนาที่แล้วเสร็จตามแผนงาน (การพัฒนาฐานข้อมูลด้านวิศวกรรม ด้านการพิจารณาโครงการเบื้องต้น ในเขตโครงการชลประทานพิษณุโลก)	๓	องค์ความรู้ที่ ๑ การพัฒนาฐานข้อมูลด้านวิศวกรรม ด้านการพิจารณาโครงการเบื้องต้น ในเขตโครงการชลประทานพิษณุโลก ดำเนินการแล้วเสร็จ ๑๐๐% ก่อน วันที่ ๑๕ กันยายน ๒๕๕๗	๕.๐๐
ขป ๒๔.๑ ร้อยละของอัตราการเบิกจ่ายงบประมาณรายจ่ายลงทุน (ไตรมาส ๒)	๓	ผลงานร้อยละ ๓๖.๒๔	๕.๐๐
ขป ๒๔.๒ ร้อยละของอัตราการเบิกจ่ายงบประมาณรายจ่ายลงทุน (ไตรมาส ๔)	๙	ผลการเบิกจ่ายงบประมาณรายจ่ายลงทุน ณ วันที่ ๒๙ กรกฎาคม ๒๕๕๗ ร้อยละ ๗๑.๔๐	๑.๐๐
ขป ๒๖ ร้อยละเฉลี่ยของข้าราชการที่ผ่านการประเมินสมรรถนะในระดับที่องค์กรคาดหวัง (ประเมินโดย สบค.)	๑	รอประเมินผลรอบ ๑๒ เดือน	
ขป ๒๗ ร้อยละของบุคลากรที่พอใจต่อการปฏิบัติงาน(ประเมินโดย สบค.)	๓	รอประเมินผลรอบ ๑๒ เดือน	
ขป ๒๘ ค่าเฉลี่ยคะแนนการตรวจประเมินการจัดการความรู้(KMA) ประเมินโดยคณะกรรมการของกรมฯ (KM กรม)	๓	รอประเมินผลรอบ ๑๒ เดือน	๑.๐๐
ขป ๒๙.๑ ร้อยละของการบันทึกข้อมูลในระบบติดตาม Online ประเมินโดย กผง.	๓	ประเมินผลรอบ ๖ เดือน ๙๗.๗๙ %	๔.๕๕๘๐

ชป ๒๙.๒ คุณภาพเว็บไซต์ของสำนัก/กอง (ประเมินโดย สศส.)	๓	รอบประเมินผลรอบ ๑๒ เดือน	
--	---	--------------------------	--

● ผลการปฏิบัติราชการตามตัวชี้วัด คำรับรองการปฏิบัติราชการ สำนักชลประทานที่ ๓ รอบระยะเวลา ๑๐ เดือน (๑ ตุลาคม ๒๕๕๖-๓๑ กรกฎาคม ๒๕๕๗) มีทั้งหมด ๒๖ ตัวชี้วัดคะแนนที่ได้ ๓.๖๔๖๑ ปัจจุบันระดับคะแนนในแต่ละตัวชี้วัดที่ได้มี ดังนี้.-

\* ระดับคะแนนที่ได้ น้อยกว่า ๓ คะแนน มีจำนวน ๑๑ ตัวชี้วัด ได้แก่ ชป ๑๑.๔ ชป ๑๒ ชป ๑๓ ชป ๑๔ ชป ๑๕ ชป ๒๔.๒ และอีก ๕ ตัวชี้วัดที่ประเมินโดยหน่วยงานอื่น คือ ชป ๐๘ ชป ๒๖ ชป ๒๗ ชป ๒๘ และ ชป ๒๙.๒

\* ระดับคะแนนที่ได้ ๓-๕ คะแนน มีจำนวน ๖ ตัวชี้วัด ได้แก่ ชป ๐๓ ชป ๐๗ ชป ๑๑.๓ ชป ๑๗ ชป ๒๐.๒ และ ชป ๒๙.๑

\* ระดับคะแนนที่ได้ ๕ คะแนน มีจำนวน ๙ ตัวชี้วัด ได้แก่ ชป ๐๒ ชป ๐๔ ชป ๐๕ ชป ๐๖ ชป ๐๙ ชป ๑๘ ชป ๑๙ ชป ๒๑ และ ชป ๒๔.๑

### ๓.๕ ความก้าวหน้าการดำเนินงานของทีมงานจัดการความรู้ (KM)

ผชช.ชป.๓ ● ตามที่ได้มีการประชุมทีมงานจัดการความรู้ สชป.๓ ครั้งที่ ๖/๒๕๕๗ เมื่อวันที่ ๒๙ กรกฎาคม ๒๕๕๗ ไปแล้ว นั้น ขอรายงานความก้าวหน้าการดำเนินงานของทีมงานจัดการความรู้ สชป.๓ ให้ทราบดังนี้.-

๑. แผนการจัดการความรู้ของสำนัก องค์ความรู้ ๓ องค์ความรู้ ปัจจุบันดำเนินการถึงขั้นตอนที่ ๑๑ การฝึกอบรมและการเรียนรู้แล้ว ยังเหลืออีก ๒ ขั้นตอน คือ ขั้นตอนที่ ๑๒ การยกย่องชมเชย และขั้นตอนที่ ๑๓ การวัดประเมินผล คาดว่าภายในเดือนกันยายน ๒๕๕๗ จะเสร็จครบทั้ง ๑๓ ขั้นตอน

๒. การตอบข้อคำถาม (KMA) ปัจจุบันคณะทำงาน หมวดที่ ๒-๖ ได้ดำเนินการรวบรวมเอกสารหลักฐานต่างๆ และสามารถตรวจสอบได้ที่หน้าเว็บไซต์คลังความรู้สำนัก มีบางหมวดที่ขาดเอกสารซึ่งอยู่ระหว่างการรวบรวมให้ครบถ้วนต่อไป

๓. กำหนดการไปศึกษาดูงาน ในเขตพื้นที่สำนักชลประทานที่ ๑๔ ในวันที่ ๒๑-๒๔ สิงหาคม ๒๕๕๗ อยู่ระหว่างรวบรวมรายชื่อ ขอให้โครงการส่งรายชื่อที่งานการเจ้าหน้าที่ สชป.๓ ภายในวันที่ ๑๕ สิงหาคม ๒๕๕๗

๔. การยกย่องชมเชยบุคลากรของหน่วยงาน ที่มีส่วนร่วมด้านการจัดการความรู้ภายใน สชป.๓ โดยพิจารณากำหนดรูปแบบ และวิธีการที่จะยกย่องชมเชย มอบ ผอ.คบ.พลาญชุมพล พิจารณาดำเนินการ

๕. การกำหนดจัดกิจกรรม KM Day ๒๐๑๔ ระหว่างวันที่ ๑๑-๑๒ กันยายน ๒๕๕๗ ในส่วนของสำนัก ทางทีมงานจัดการความรู้ สชป.๓ ได้มอบหมายให้ เลขาฯ การที่ทีมงานจัดการความรู้ฯ วางแผนกำหนดรูปแบบการจัดงาน และจะนัดประชุมกลางเดือนสิงหาคม ๒๕๕๗ เพื่อพิจารณาต่อไป (กำหนดให้จัดกิจกรรมประมาณปลายเดือนสิงหาคม ๒๕๕๗) โดยในวันกิจกรรม KM Day ๒๐๑๔ สชป.๓ จะทำพิธีเปิดห้องเรียนรู้ สชป.๓ ด้วย

ผส.ชป.๓ ✦ ขอนำประเด็นถ่ายทอดประสบการณ์ทำงาน ในฐานะ CKO เรื่อง คณะอนุกรรมการย้ายเส้นทางคมนาคม และ คณะอนุกรรมการด้านการก่อสร้าง มาถ่ายทอดให้ที่ประชุมรับฟังในคราวประชุมสำนัก ครั้งต่อไป

### ๓.๖ เรื่องนำเสนอในที่ประชุมของผู้เชี่ยวชาญ/ส่วน/ฝ่ายบริหารทั่วไป

ผปก.ขป.๓  
งบประมาณ ดังนี้

● ความก้าวหน้าด้านงบประมาณ ปีงบประมาณ พ.ศ. ๒๕๕๘ พิจารณาตามปฏิทิน

\* วันที่ ๖ สิงหาคม ๒๕๕๗ : ฝ่ายนิติบัญญัติพิจารณาให้ความเห็นชอบหลักการแห่งร่างพระราชบัญญัติงบประมาณรายจ่ายประจำปีงบประมาณ พ.ศ. ๒๕๕๘ และแต่งตั้งคณะกรรมการวิสามัญพิจารณาร่างพระราชบัญญัติงบประมาณรายจ่ายประจำปีงบประมาณ พ.ศ. ๒๕๕๘ (วาระที่ ๑)

\* วันที่ ๗ สิงหาคม ๒๕๕๗ : มีรัฐพิธีเปิดประชุมสภานิติบัญญัติแห่งชาติ พ.ศ. ๒๕๕๗

\* วันที่ ๘ สิงหาคม ๒๕๕๗ : เป็นการประชุมสภาฯ ครั้งที่ ๑

\* วันที่ ๙ สิงหาคม ๒๕๕๗ : ฝ่ายนิติบัญญัติพิจารณาร่างพระราชบัญญัติงบประมาณรายจ่ายประจำปีงบประมาณ พ.ศ. ๒๕๕๘ (วาระที่ ๒-๓) ซึ่งเมื่อผ่านวาระที่ ๓ แล้ว ก็จะสามารถดำเนินการประกาศจัดซื้อจัดจ้างได้

● สรุปรายการงานในร่าง พรบ. งบประมาณรายจ่าย ปีงบประมาณ พ.ศ. ๒๕๕๘ ของสำนักชลประทานที่ ๓ รวมทั้ง ๔ ผลผลิต วงเงิน ๑,๑๒๓,๑๕๙ บาท สำหรับในส่วนผลผลิตที่ ๒, ๓ และ ๔ ที่อยู่ในความรับผิดชอบของส่วนปฏิบัติการนั้น ได้ทำหนังสือแจ้งให้ทุกโครงการฯ ส่งประมาณการใหม่ เนื่องจากมีบางประมาณการที่วงเงินสูงกว่าวงเงินในร่าง พรบ. บางประมาณการอาจจะยังไม่สมบูรณ์ครบถ้วน ประกอบกับสำนักงบประมาณได้แจ้งให้ใช้อัตราราคางานใหม่ของงานดำเนินการเอง เมื่อวันที่ ๑๖ มิถุนายน ๒๕๕๗ โดยขอให้ส่งส่วนปฏิบัติการ ภายในวันที่ ๒๕ สิงหาคม ๒๕๕๗ เพื่อจะได้ทันการประกาศจัดซื้อจัดจ้างต่อไปภายในวันที่ ๙ กันยายน ๒๕๕๗

● สรุปรายงานการเข้าร่วมประชุมซักซ้อมความเข้าใจในการจัดทำเอกสาร เพื่อใช้ในการชี้แจงงบประมาณด้านการจัดการน้ำชลประทาน ของกรมชลประทาน เมื่อวันที่ ๓๑ กรกฎาคม ๒๕๕๗ โดย รธบ. เป็นประธานในการประชุม มีประเด็นที่เกี่ยวกับรายการงานที่ปรากฏในร่าง พรบ. งบประมาณ ปีงบประมาณ พ.ศ. ๒๕๕๘ ซึ่ง ผอ.ผง. ได้แจ้งกรอบวงเงินภาพรวม ๔๓,๘๗๔ ล้านบาท สำหรับหลักเกณฑ์วงเงินจ้างเหมา : ดำเนินการยังเหมือนเดิม คือ ๖๐ : ๔๐ นั้น ในภาพรวมสำนัก ผส.ขป.๓ ได้กำหนดให้ ประมาณการใดถ้าจะดำเนินการเป็นงานจ้างเหมา ก็ขอให้จ้างเหมาทั้งหมด และถ้าเป็นงานดำเนินการเอง ก็ขอให้ดำเนินการเองทั้งหมด

มติที่ประชุม

● รับทราบ

ผวศ.ขป.๓  
(ข้อมูล ณ วันที่ ๔ สิงหาคม ๒๕๕๗)

● สรุปผลการปฏิบัติงานส่วนวิศวกรรมบริหาร สขป.๓ ปีงบประมาณ พ.ศ. ๒๕๕๗

- ส่วนวิศวกรรมบริหารจะเร่งรัดดำเนินงานให้แล้วเสร็จตามแผนที่ตั้งไว้ภายในเดือน กันยายน ๒๕๕๗

● การสำรวจภูมิประเทศตามระเบียบที่กรมปฏิบัติ คือ กรมมอบอำนาจในการสำรวจ ให้กับ**สำนักชลประทาน**ให้ความเห็นชอบผลสำรวจ **ยกเว้นโครงการส่งน้ำและบำรุงรักษา และโครงการชลประทาน จังหวัด** จะทำได้ก็คือ เป็นงานขุดลอกโดยรถขุด (เป็นงานดำเนินการเอง) และไม่มีสัญญา **โครงการฯ** สามารถสำรวจเองได้ แต่ถ้าเป็นการสำรวจเพื่อการออกแบบ **โครงการฯ** ไม่สามารถให้ความเห็นชอบผลสำรวจได้ จะต้องให้**สำนัก**เป็นผู้เห็นชอบในผลสำรวจ และตรวจสอบโดย**ฝ่ายสำรวจภูมิประเทศ ส่วนวิศวกรรมบริหาร**

ผบร.ชป.๓

● ขอให้**โครงการฯ** รายงานสถานการณ์น้ำประจำวัน ตามแบบฟอร์มมาตรฐานที่ กรมกำหนดไว้ให้สำนักทราบทุกวัน หากมีเหตุการณ์อุทกภัยขอให้แนบรูปถ่าย พร้อมแผนที่ด้วย

### สรุปผลการปฏิบัติงาน ส่วนวิศวกรรมบริหาร สชป.๓ ปีงบประมาณ ๒๕๕๗

กลุ่ม/ฝ่าย	งบประมาณที่ได้รับ (บาท)	เบิกจ่ายแล้ว (บาท)	คงเหลือ (บาท)	ผลการเบิกจ่าย (%)	แผนงาน (โครงการ)	ผลงานแล้วเสร็จ (โครงการ)	ผลงานรวม (%)	หมายเหตุ
กลุ่มพิจารณาโครงการ	๙๙๕,๐๐๐	๗๒๔,๗๐๕.๒๐	๒๗๐,๒๙๔.๘๐	๗๒.๘๓	๕๓	๓๕	๘๙.๗๔	แผนงานตัวชี้วัด ๓๙ โครงการ
ฝ่ายสำรวจภูมิประเทศ	๔,๔๗๘,๗๐๐	๓,๖๗๘,๑๙๔.๕๕	๘๐๐,๕๐๕.๑๕	๘๒.๑๓	๔๗	๔๗	๑๐๐.๐๐	แผนงานตัวชี้วัด ๔๖ โครงการ
กลุ่มปฏิและธรณีวิทยา	๔,๐๑๘,๕๕๐	๑,๖๑๓,๗๙๙.๐๐	๒,๔๐๔,๗๕๑.๐๐	๔๐.๑๖	๖	๒	๑๐๐.๐๐	แผนงานตัวชี้วัด ๒ โครงการ
กลุ่มออกแบบ	๒,๖๓๐,๐๐๐	๑,๙๑๒,๗๙๓.๒๐	๗๑๗,๒๐๖.๘๐	๗๒.๗๓	๔๒	๒๖	๗๐.๒๗	แผนงานตัวชี้วัด ๓๗ โครงการ
ฝ่ายจัดการความปลอดภัยเขื่อน	๑๐๐,๐๐๐	๖๓,๒๖๘.๖๐	๓๖,๗๓๑.๔๐	๖๓.๒๗	๕		๖๖.๐๐	แผนงานตัวชี้วัด ๕ โครงการ
ฝ่ายตรวจสอบและวิเคราะห์	๔๙๙,๐๐๐	๓๕๑,๕๕๑.๖๐	๑๔๗,๔๔๘.๔๐	๗๐.๔๕	๗๕	๗๕	๙๐.๐๐	แผนงานตัวชี้วัด ๗๕ โครงการ
รวม	๑๒,๗๒๑,๒๕๐	๘,๓๔๔,๓๑๒	๔,๓๗๖,๙๓๘		๒๒๘	๑๘๕		

ผบท.ชป.๓

● ฝ่ายบริหารทั่วไป ขอรายงานให้ที่ประชุมทราบ สิ้นปีงบประมาณ ๒๕๕๗ **สำนักชลประทานที่ ๓** มีเจ้าหน้าที่เกษียณอายุราชการ จำนวน ๗๑ คน ประกอบด้วย ข้าราชการ ๙ คน ลูกจ้างประจำ ๖๒ คน และได้กำหนดจัดงานแสดงมุทิตาจิตให้กับผู้เกษียณอายุราชการ ในวันที่ ๒๖ กันยายน ๒๕๕๗ และขออนุญาตให้ ผชช.ชป.๓ เป็นประธาน พร้อมเชิญ**เจ้าหน้าที่ที่โครงการฯ** มอบหมายเข้าร่วมประชุมเพื่อเตรียมจัดงานต่อไป

ผคก.ชป.๓

● เรื่องระบบอินเทอร์เน็ต VPN ของ สชป.๓ ในปัจจุบัน**ศูนย์เทคโนโลยีสารสนเทศและการสื่อสาร** ได้เพิ่มแบนด์วิดท์ จากเดิม ๔ Mbps เป็น ๘ Mbps เพื่อให้ช่องทางการสื่อสารมีความสะดวก รวดเร็ว จากการประสานกับงาน**ประชาสัมพันธ์สำนัก** พบว่ายังมีบางจุดที่การใช้งานระบบสัญญาณยังไม่เสถียร สาเหตุเกิดจากเครื่องคอมพิวเตอร์ได้สะสมข้อมูลที่ไม่จำเป็นไว้เป็นจำนวนมาก และมีไวรัส โดยงาน**ประชาสัมพันธ์** ซึ่งเป็นผู้ดูแลระบบจะดำเนินการแก้ไขให้ หากหน่วยงานใดพบปัญหาดังกล่าว ขอให้ติดต่อ**งานประชาสัมพันธ์สำนัก** เพื่อดำเนินการปรับปรุงและแก้ไขให้ต่อไป



- รายงานยานพาหนะ (แบบ ๘) ขอให้**ทุกโครงการฯ** ส่งรายงานยานพาหนะ (แบบ ๘) ให้**ส่วนเครื่องจักรกล** ไม่เกินวันที่ ๑๐ ของเดือนถัดไป เนื่องจากต้องรวบรวมรายงานดังกล่าวส่งให้**สำนักเครื่องจักรกล**

- การใช้เครื่องปรับอากาศภายในสำนักงาน จากการสำรวจบัญชีพบว่า มีเครื่องปรับอากาศที่ต้องตามกฎหมายเพียง ๖๙ เครื่อง จากจำนวนทั้งหมด ๑๒๕ เครื่อง **ส่วนเครื่องจักรกล** จะทำรายละเอียดชี้แจงว่า ในแต่ละตัวอาคารมีเครื่องปรับอากาศที่ต้องตามกฎหมายกี่ตัว ไม่ถูกต้องกี่ตัว และทำเรื่องขอบริจาคต่อไป

- สืบเนื่องจากการประชุม สชป.๓ ครั้งที่ ๖/๒๕๕๗ วันที่ ๓ กรกฎาคม ๒๕๕๗ **ท่าน ผส.ชป.๓** ได้มอบหมายให้**ส่วนเครื่องจักรกล** สนับสนุนเครื่องมือ และการซ่อมแซมระบบระบายน้ำ บานระบาย ของ**โครงการฯ** นั้น เมื่อวันที่ ๔ กรกฎาคม ๒๕๕๗ ได้เชิญ **ผชก.โครงการ** เข้าร่วมประชุม CoPs สายงานช่างกล มีบาง**โครงการฯ** แจ้งว่า งานช่างกล ของ**โครงการฯ** ไม่ได้มีส่วนรับผิดชอบเรื่อง บานระบาย

**ผส.ชป.๓** ✦ ขอมอบให้ ผอ.โครงการ พิจารณาเรื่อง การมอบหมายงานให้ตรงกับสายงาน และมอบ **ผชก.โครงการ** เป็นผู้ประสานงานกับ **ผคก.ชป.๓** ในเรื่องการซ่อมแซม หรือแก้ไขปัญหาต่างๆ ในส่วนที่เกี่ยวข้องด้วย

### ๓.๗ เรื่องนำเสนอในที่ประชุมของโครงการฯ

**ผอ.คป.เขื่อนนเรศวร** ● จากการที่กรม โดยท่าน **รชบ.** ได้เชิญคณะทำงานพิจารณากำหนดหลักเกณฑ์การอนุญาตนิติบุคคลเอกชนดำเนินการพัฒนาโครงการโรงไฟฟ้าพลังน้ำท้ายเขื่อนชลประทาน เมื่อวันที่ ๗ กรกฎาคม ๒๕๕๗ มีเรื่องที่เกี่ยวข้องคือ การประกาศทางน้ำชลประทาน ซึ่งในที่ประชุมทางสำนักกฎหมายและที่ดินได้แจ้งว่า ในส่วนของ **สชป.๓** มี ๓ โครงการ ที่อยู่ระหว่างดำเนินการ คือ เขื่อนนเรศวร คลองตรอน และเขื่อนแควน้อย ปัจจุบันของเขื่อนนเรศวรเรื่องประกาศทางน้ำชลประทานอยู่ในขั้นตอนการนำเสนอเข้า ครม.

- กรณีปัญหาเรื่อง Log boom บริเวณหน้าเขื่อนที่มีสภาพชำรุด ได้หารือกับ ผอ.ชป.๓ แล้ว และได้นำเรียนในที่ประชุม เมื่อวันที่ ๗ กรกฎาคม ๒๕๕๗ ด้วย ท่าน **รชว.** ขอให้เสนอเรื่องเข้าไป จะดูแลให้เป็นกรณีพิเศษ อาจจะให้สำนัก ออกแบบ พิจารณาร่วมกันด้วย

**ผอ.คป.พิษณุโลก** ● สืบเนื่องจากการประชุมที่กรม ได้รับทราบจาก **ท่าน รชบ.** เรื่องรูปแบบการจัดทำข้อมูลพื้นที่ในตำแหน่งของโครงการฯ ต่อไปให้ทำอย่างชัดเจนเพื่อการตรวจสอบ โดยให้ดำเนินการทั้ง ๙ ขั้นตอน ขอเรียนถามว่า จะต้องทำเฉพาะโครงการใหม่หรือไม่ หากย้อนกลับไปโครงการเก่าอาจจะมีปัญหาเรื่องรูปภาพหลักฐานต่างๆ

**ผปก.ชป.๓** ● ให้จัดทำเฉพาะงบที่ได้ของปี ๒๕๕๗ และปี ๒๕๕๘ คือ การดำเนินการทั้ง ๙ ขั้นตอน จะทำเฉพาะงานที่อยู่ในแผนเพิ่มประสิทธิภาพเท่านั้น สำหรับงานเดิมที่ไต่ขึ้นมาไม่ต้องดำเนินการทั้ง ๙ ขั้นตอน

**ผอ.คป.พิษณุโลก** ● ขอความกรุณา **ผวศ.ชป.๓** เชิญช่างสำรวจโครงการที่มีศักยภาพมาแนะนำให้กับ **โครงการฯ** ด้วย เพื่อใช้เป็นรูปแบบมาตรฐานเดียวกัน

**ผวศ.ชป.๓** ● ส่วนวิศวกรรมบริหารยินดีรับไว้ดำเนินการ สำหรับมาตรฐานการสำรวจฯ ได้นำลงไว้ในเว็บไซต์ของ**ส่วนวิศวกรรมบริหาร**ด้วยแล้ว และจะได้ให้**ฝ่ายสำรวจฯ** นัดประชุมต่อไป

**ผอ.คป.พิษณุโลก** ● เรื่องตำแหน่งวิศวกรชลประทาน ที่ปฏิบัติตาม**โครงการฯ** ขอให้พิจารณาวิธีการสนับสนุนให้ก้าวหน้าในสายงานด้วย

**ผส.ชป.๓** ✦ ในวันที่ ๑๔ สิงหาคม ๒๕๕๗ จะมีการประชุมหารือเรื่อง การแบ่งโครงสร้างภายใน หากมีข้อสรุปอย่างไร จะแจ้งให้ที่ประชุมทราบต่อไป

### ๓.๘ เรื่องนำเสนอในที่ประชุมของหน่วยงานสนับสนุน

**ผศป.ที่ ๒** ● ขอรายงานเพิ่มเติมผลการเบิกจ่ายงบประมาณ ศูนย์ปฏิบัติการเครื่องจักรกลที่ ๒ ได้รับงบประมาณเพิ่มเติมมาอีก จำนวน ๑๒,๕๐๐,๐๐๐ บาท สัญญาว่าจ้างก่อสร้างอาคารที่ทำการของศูนย์ปฏิบัติการเครื่องจักรกลที่ ๒ ลงนามตั้งแต่วันที่ ๑๓ กรกฎาคม ๒๕๕๗ มีผลตั้งแต่วันที่ ๑๙ กรกฎาคม ๒๕๕๗ อายุสัญญา ๑๘๐ วัน คงต้องกันเงินไว้เบิกเหลือมปี

#### ● ขอรายงานผลการปฏิบัติงานของฝ่ายรถชุดที่ ๒

▼ **โครงการชลประทานพิจิตร** งานขุดลอกคลองใหญ่ สถานีที่ ตำบลกำแพงดิน อำเภอชริบารมี จังหวัดพิจิตร แผนงานที่ได้รับ ๑๑๗,๐๐๐ ลูกบาศก์เมตร งานที่ทำได้ ๑๑๗,๐๐๐ ลูกบาศก์เมตร เป็น ๑๐๐% งบประมาณที่ได้รับ ๒,๕๐๐,๐๐๐.๐๐ บาท เบิกจ่าย ๒,๔๙๙,๘๑๔.๒๓ บาท เป็น ๙๙.๙๙% ระยะเวลาดำเนินการ มกราคม ๒๕๕๗- มีนาคม ๒๕๕๗

▼ **โครงการชลประทานนครสวรรค์** งานขุดลอกคลองวังสวรรค์ สถานีที่ ตำบลหนองยาว อำเภอตาบะยาว จังหวัดนครสวรรค์ แผนงานที่ได้รับ ๑๓๓,๙๐๐ ลูกบาศก์เมตร งานที่ทำได้ ๑๓๓,๙๐๐ ลูกบาศก์เมตร เป็น ๑๐๐% งบประมาณที่ได้รับ ๒,๘๖๒,๐๐๐.๐๐ บาท เบิกจ่าย ๒,๘๖๑,๑๖๒.๘๕ บาท เป็น ๙๙.๙๗% ระยะเวลาดำเนินการ กุมภาพันธ์ ๒๕๕๗- พฤษภาคม ๒๕๕๗

▼ **โครงการส่งน้ำและบำรุงรักษาตงเศรษฐี** คลองส่งน้ำ PR-๗๙.๙R (C.๔๐) สถานีที่ ตำบลคลองคะเชนทร์ ตำบลโพธิ์ประทับช้าง จังหวัดพิจิตร แผนงานที่ได้รับ ๘๐,๓๑๐ ลูกบาศก์เมตร งานที่ทำได้ ๘๐,๓๑๐ ลูกบาศก์เมตร เป็น ๑๐๐% งบประมาณที่ได้รับ ๑,๗๑๗,๐๐๐.๐๐ บาท เบิกจ่าย ๑,๖๑๕,๓๒๐.๐๕ บาท เป็น ๙๔.๐๘% ระยะเวลาดำเนินการ พฤษภาคม ๒๕๕๗- มิถุนายน ๒๕๕๗

▼ **โครงการส่งน้ำและบำรุงรักษาชุมพล** คลองระบายน้ำ DR.๑-๔๙L และคลองระบายน้ำ DR.๒-๑๐๓L-OR-๓L สถานีที่ ตำบลหนองแขม อำเภอพรหมพิราม จังหวัดพิษณุโลก แผนงานที่ได้รับ ๙๑,๕๔๒ ลูกบาศก์เมตร งานที่ทำได้ ๙๑,๕๔๒ ลูกบาศก์เมตร เป็น ๑๐๐% งบประมาณที่ได้รับ ๑,๙๕๗,๐๐๐.๐๐ บาท เบิกจ่าย ๑,๙๕๖,๖๘๗.๙๕ บาท เป็น ๙๙.๙๘% ระยะเวลาดำเนินการ มกราคม ๒๕๕๗- มีนาคม ๒๕๕๗

▼ **โครงการส่งน้ำและบำรุงรักษาท่าบัว** คลองส่งน้ำซี.๑ สถานีที่ตำบลท่าบัว อำเภอโพทะเล จังหวัดพิจิตร แผนงานที่ได้รับ ๗๑,๑๘๐ ลูกบาศก์เมตร งานที่ทำได้ ๗๑,๑๘๐ ลูกบาศก์เมตร เป็น ๑๐๐% งบประมาณที่ได้รับ ๑,๕๒๑,๐๐๐.๐๐ บาท เบิกจ่าย ๑,๕๒๐,๖๓๗.๖๕ บาท เป็น ๙๙.๙๘% ระยะเวลาดำเนินการ มกราคม ๒๕๕๗- มีนาคม ๒๕๕๗

▼ **โครงการส่งน้ำและบำรุงรักษาท่าบัว** คลองส่งน้ำซี.๗๖ สถานีที่ อำเภอเมือง จังหวัดพิจิตร แผนงานที่ได้รับ ๔๕,๘๐๐ ลูกบาศก์เมตร งานที่ทำได้ ๔๕,๘๐๐ ลูกบาศก์เมตร เป็น ๑๐๐% งบประมาณที่ได้รับ ๙๗๙,๐๐๐.๐๐ บาท เบิกจ่าย ๙๗๘,๘๘๙.๖๐ บาท เป็น ๙๙.๙๙% ระยะเวลาดำเนินการ มกราคม ๒๕๕๗- มีนาคม ๒๕๕๗

▼ **โครงการส่งน้ำและบำรุงรักษาเขื่อนนเรศวร** คลองระบายน้ำ DL.๑-๒L และ คลองระบายน้ำ DL.๑-๘L สถานีที่ ตำบลหอกกลอง อำเภอพรหมพิราม แผนงานที่ได้รับ ๔๐,๔๑๒ ลูกบาศก์เมตร

งานที่ทำได้ ๔๐,๔๑๒ ลูกบาศก์เมตร เป็น ๑๐๐% งบประมาณที่ได้รับ ๘๖๔,๐๐๐.๐๐ บาท เบิกจ่าย ๘๖๓,๒๙๒.๐๐ บาท เป็น ๙๙.๙๒% ระยะเวลาดำเนินการ มิถุนายน ๒๕๕๗- กรกฎาคม ๒๕๕๗

### รายงานผลการปฏิบัติงานของฝ่ายเรือชุดและเรือกำจัดวัชพืชที่ ๒

▼ **โครงการส่งน้ำและบำรุงรักษาทำบัว** ชุดลอกคลองระบายน้ำ DR.๘ สถานที่ตำบลบ้านน้อย อำเภอโพทะเล จังหวัดพิจิตร แผนงานที่ได้รับ ๙๓,๘๐๐ ลูกบาศก์เมตร งานที่ทำได้ ๗๖,๓๗๕.๐๐ ลูกบาศก์เมตร เป็น ๘๑.๔๒% งบประมาณที่ได้รับ ๓,๑๐๐,๐๐๐.๐๐ บาท เบิกจ่าย ๒,๖๐๖,๙๖๙.๗๐ บาท เป็น ๘๔.๑๐ ระยะเวลาดำเนินการ มีนาคม ๒๕๕๗- กันยายน ๒๕๕๗

▼ **โครงการส่งน้ำและบำรุงรักษาเขื่อนนเรศวร** ชุดลอกคลองระบายน้ำ ๓ สาย คือ DL.๑ (ช่วงที่ ๒) DL.๑-๒๒L และคลองพระเทพ สถานที่ตำบลมะตอง อำเภอพรหมพิราม จังหวัดพิษณุโลก แผนงานที่ได้รับ ๙๓,๗๑๓ ลูกบาศก์เมตร งานที่ทำได้ ๖๒,๗๙๗ ลูกบาศก์เมตร เป็น ๖๗.๐๑% งบประมาณที่ได้รับ ๓,๑๐๐,๐๐๐.๐๐ บาท เบิกจ่าย ๑,๗๗๙,๕๕๖.๒๒ บาท เป็น ๕๗.๔๑% ระยะเวลาดำเนินการ กุมภาพันธ์ ๒๕๕๗- กันยายน ๒๕๕๗

### รายงานผลการปฏิบัติงานของฝ่ายรถแทรกเตอร์ที่ ๒

▼ **สำนักงานจัดรูปที่ดินจังหวัดพิษณุโลก (ส่วนที่ ๔)** งานก่อสร้างจัดรูปที่ดิน สถานที่ตำบลวัดโบสถ์ อำเภอวัดโบสถ์ จังหวัดพิษณุโลก แผนงานที่ได้รับ ๘๒,๔๑๕ ลูกบาศก์เมตร งานที่ทำได้ ๑๕,๐๕๐ ลูกบาศก์เมตร เป็น ๑๘.๒๖% งบประมาณที่ได้รับ ๑,๑๐๐,๕๓๙.๐๐ บาท เบิกจ่าย ๑๗๙,๑๘๖.๗๐ บาท เป็น ๑๖.๒๘% ระยะเวลาดำเนินการ กุมภาพันธ์ ๒๕๕๗ – มิถุนายน ๒๕๕๗

▼ **โครงการปฏิบัติการคันคูน้ำที่ ๒ (ส่วนที่ ๖)** งานก่อสร้างจัดรูปที่ดิน สถานที่ตำบลท้อแท้ อำเภอวัดโบสถ์ จังหวัดพิษณุโลก แผนงานที่ได้รับ ๑๐๒,๒๕๗ ลูกบาศก์เมตร งานที่ทำได้ ๑๐๒,๒๕๗ ลูกบาศก์เมตร เป็น ๑๐๐% งบประมาณที่ได้รับ ๑,๕๗๓,๘๙๖.๐๐ บาท เบิกจ่าย ๑,๕๗๐,๓๑๕.๗๔ บาท เป็น ๙๙.๗๗% ระยะเวลาดำเนินการ มีนาคม ๒๕๕๗ – กันยายน ๒๕๕๗

▼ **สำนักงานจัดรูปที่ดินจังหวัดลพบุรี (ส่วนที่ ๗)** งานก่อสร้างจัดรูปที่ดิน สถานที่ตำบลท้อแท้ อำเภอวัดโบสถ์ จังหวัดพิษณุโลก แผนงานที่ได้รับ ๑๒๓,๐๐๕ ลูกบาศก์เมตร งานที่ทำได้ ๑๒๓,๐๐๕ ลูกบาศก์เมตร เป็น ๑๐๐% งบประมาณที่ได้รับ ๒,๕๔๖,๕๕๙.๐๐ บาท เบิกจ่าย ๒,๕๓๒,๒๖๐.๔๐ บาท เป็น ๙๙.๔๔% ระยะเวลาดำเนินการ มกราคม ๒๕๕๗ – เมษายน ๒๕๕๗

### รายงานผลการปฏิบัติงานของฝ่ายเครื่องจักรสูบน้ำที่ ๒

▼ **งานสูบน้ำช่วยเหลือนาปรังและภัยแล้ง ปีงบประมาณ ๒๕๕๗** เครื่องสูบน้ำในโคกตา จำนวน ๙๖ เครื่อง ออกปฏิบัติงานแล้ว จำนวน ๔๑ เครื่อง งบประมาณที่ได้รับ ๒,๒๐๐,๐๐๐.๐๐ บาท เบิกจ่าย ๒,๐๓๔,๗๗๐.๕๘ บาท เป็น ๙๒.๔๙%

▼ **งานสูบน้ำช่วยเหลือนาปีต้นฤดู ปีงบประมาณ ๒๕๕๗** เครื่องสูบน้ำในโคกตา จำนวน ๙๖ เครื่อง ออกปฏิบัติงานแล้ว จำนวน ๘ เครื่อง คงเหลือเตรียมความพร้อมรับมือฤดูน้ำหลาก ปี ๒๕๕๗ จำนวน ๘๘ เครื่อง งบประมาณยังไม่ได้รับการจัดสรร

### ระเบียบวาระที่ ๔ เรื่องอื่นๆ

**ผส.ชป.๓** ✦ ในการประชุมประจำเดือน ฝ่าย **ผอ.ส่วน ผอ.โครงการ** และหน่วยงานสนับสนุน  
พิจารณาระเบียบวาระการประชุม หากมีการปรับเปลี่ยนเพิ่มเติม หรือลดปริมาณอย่างไร ขอให้ส่งมาที่ **ผปก.ชป.๓**  
พิจารณาเข้าระเบียบวาระการประชุมสำนักต่อไป

- ✦ กล่าวขอบคุณผู้ร่วมประชุมทุกท่าน

เลิกประชุมเวลา ๑๓.๐๐ น.

(ลงชื่อ) นางสาวนันทฎิกา วงศ์ทะกัน  
เจ้าหน้าที่บริหารงานทั่วไป  
ผู้จัดรายงานการประชุม

(ลงชื่อ) นางนิสากร อินแดง  
ธก.ชป.๓  
ผู้ตรวจรายงานการประชุม